

*Nolikums latviešu valodā tulkots no
angļu valodas, izmantojot mašīntulkotāju.
Nolikums latviešu valodā paredzēts tikai
informatīviem nolūkiem un gadījumā, ja pastāv
atšķirības starp nolikuma tulkojumu latviešu valodā
un nolikumu angļu valodā, juridiski saistošs ir
nolikums angļu valodā*

KANDIDĀTU ATLASES NOLIKUMS

konkursa procedūrai ar sarunām

IT arhitektūras izstrādes stratēģija

(identifikācijas Nr.: RBR 2022/24)



Co-financed by the Connecting Europe
Facility of the European Union

SATURA RĀDĪTĀJS

1.	SAĪSINĀJUMI UN TERMINI	3
2.	VISPĀRĪGĀ INFORMĀCIJA.....	4
3.	INFORMĀCIJA PAR KONKURSA OTRO POSMU UN LĪGUMU.....	5
4.	KANDIDĀTS	5
5.	KANDIDĀTU ATLASES KRITĒRIJI.....	6
6.	PARTNERĪBA UN ATKARĪBA UZ CITU PERSONU SPĒJĀM	17
7.	APAKŠUZŅĒMĒJI.....	18
8.	KANDIDĀTA TIESĪBAS.....	18
9.	PIETEIKUMA SATURS UN FORMA.....	19
10.	PIETEIKUMA INFORMĀCIJAS KRIPTĒŠANA.....	20
11.	PIETEIKUMA IESNIEGŠANA.....	20
12.	PIEDĀVĀJUMU ATVĒRŠANA.....	20
13.	PIETEIKUMU VĒRTĒŠANA.....	20
14.	LĒMUMU PIENĒMŠANA, REZULTĀTU PAZIŅOŠANA.....	21
15.	IEPIRKUMU KOMISIJAS TIESĪBAS.....	21
16.	IEPIRKUMU KOMISIJAS PIENĀKUMI	22
	ANNEX NO 1	23
	ANNEX NO 2.....	25
	ANNEX NO 3.....	55
	ANNEX NO 4.....	57
	ANNEX NO 5.....	59

1 SAĪSINĀJUMI UN TERMINI

Denominācija	Abreviatūra	Definīcija
Pieteikums	-	Dokumentu pakete, ko Kandidāts iesniedz dalībai Konkursa Pirmajā posmā.
Kandidāts (arī partnerība)	-	Piegādātājs, kurš ir iesniedzis pieteikumu.
Konkurss (arī iepirkums)	-	Konkurss sarunu procedūra "IT Arhitektūras attīstības stratēģija" (ID Nr. RBR 2022/24), kas tiek organizēta saskaņā ar Latvijas Publisko iepirkumu likuma 8. panta pirmās daļas 3. punktu un LR MK noteikumu 2.3., Nr.107 "Iepirkuma procedūru un metu konkursu konkursa kārtība"
Līgums	-	Līgums un visi tā pielikumi IT arhitektūras stratēģijas izstrādei.
Pasūtītājs	-	Akciju sabiedrība RB Rail AS, reģistrācijas numurs: 40103845025, juridiskā adrese: Satekles iela 2B, Rīga LV-1050, Latvija.
Eiropas vienotais iepirkuma dokuments	ESPD	Eiropas vienotais iepirkuma dokuments (ESPD) ir pašdeklarācijas veidlapa, ko izmanto publiskā iepirkuma procedūrās
Pirmā posma nolikums (arī nolikums)	-	Konkurss kandidātu atlases nolikums.
Konkurss kandidātu atlases nolikums.	-	Kvalifikācijas posms, kas ietver Kandidātu atlasē, kuri tiks uzaicināti iesniegt piedāvājumu konkursa otrajā posmā.
Iepirkuma komisija	-	Komisija, kuras sastāvu noteikusi Pasūtītājs; RB Rail AS valdes 2022. gada 2. novembra rīkojums Nr. 1.9-2022-32.
Piedāvājums (arī piedāvājums)	-	Dokumentu pakete, ko Pretendents iesniedz dalībai konkursa otrajā posmā.
Publisko iepirkumu likums	PPL	Latvijas Republikas Publisko iepirkumu likums
Rail Baltica globālais projekts	RBGP	Visas darbības, ko veic Rail Baltica dzelzceļa īstenotāji, lai izbūvētu, nodotu ekspluatācijā un komercializētu Rail Baltica dzelzceļu un ar to saistīto dzelzceļa infrastruktūru saskaņā ar saskaņoto maršrutu, tehniskajiem parametriem un laika grafiku.
Rail Baltica dzelzceļš	-	Jauna ātra parastā divsliežu elektrificēta Eiropas standarta platuma (1435 mm) dzelzceļa līnija maršrutā no Tallinas caur Pērnavu – Rīga –

		Panevėža – Kauņa līdz Lietuvas – Polijas robežai, ar savienojuma līniju starp Kauņu un Viļņu.
Sacensību otrais posms (arī Otrais posms)	-	Piedāvājuma posms, kas ietver Pretendentu iesniegto Piedāvājumu izvērtēšanu un līguma slēgšanas tiesību piešķiršanu.
Piegādātājs	-	Fiziska vai juridiska persona, šādu personu grupa vai apvienība jebkurā to kombinācijā, kas piedāvā attiecīgi veikt darbus, piegādāt preces vai sniegt pakalpojumus.
Pretendents	-	Kandidāts, kurš tika uzaicināts iesniegt priekšlikumu un ir iesniedzis Priekšlikumu.

2. VISPĀRĪGĀ INFORMĀCIJA

- 2.1. Konkursa priekšmets ir definēt Pasūtītāja un Rail Baltica projekta ilgtermiņa IT arhitektūras stratēģiju (turpmāk – Stratēģija). Konkursa priekšmeta vispārīgs apraksts informatīvos nolūkos iekļauts nolikuma pielikumā Nr.2. Detalizēts konkursa priekšmeta apraksts (Tehniskā specifikācija) tiks atklāts Kandidātiem, kuri tiks izvēlēti Piedāvājuma iesniegšanai Konkursa Otrā posma laikā. **Lūdzu, ņemiet vērā, ka konkursa priekšmets ir izstrādāt stratēģiju un neietver šīs stratēģijas īstenošanu. Atbildēs uz tehnisko specifikāciju nav jāiekļauj ieviešanas posma darbības, bet gan jānorāda produktu/funkcionalitātes veidi, kas nepieciešami pārdevējam neitrāli (sniedzot alternatīvu piedāvājumu piemērus): pēc tam darbuzņēmējs tos izstrādās tā, lai atbalstītu atsevišķus turpmākus iepirkuma darbības, kas jāveic RB Rail un vai citiem. Tāpēc, lai izvairītos no iespējamiem interešu konfliktiem, IT stratēģijas piegāde nedrīkst aprobežoties ar produktu rekomendācijām no Līgumslēdzēja vai saistīto pušu.**
- 2.2. Līguma paredzamā vērtība ir: 500000,00 EUR (pieci simti tūkstoši eiro nulle centi), neieskaitot pievienotās vērtības nodokli (turpmāk – PVN).
- 2.3. Konkursa identifikācijas numurs ir RBR 2022/24.
- 2.4. Piemērojamie CPV kodi ir:
- 2.4.1. Galvenais CPV kods: 72000000-5 (IT pakalpojumi konsultēšana, programmatūras izstrāde, internets un atbalsts);
- 2.4.2. CPV papildu kodi: 72222200-9 (Informācijas sistēmu vai tehnoloģijas plānošanas pakalpojumi).
- 2.5. Konkurss tiek organizēts saskaņā ar Publisko iepirkumu likumu, kas ir spēkā paziņojuma par līgumu publicēšanas dienā. Konkurss sastāv no diviem posmiem:
- 2.5.1. Konkursa pirmais posms – kvalifikācijas posms – Kandidātu atlase, kuri tiks uzaicināti iesniegt piedāvājumu konkursa otrajā posmā.
- 2.5.2. Konkursa otrais posms – piedāvājumu iesniegšanas posms – kvalificēto Kandidātu sākotnējā(-o) priekšlikuma(-u) iesniegšana un pārrunas, gala piedāvājuma(-u) iesniegšana un līguma slēgšana. Iepirkuma komisija veic Kandidātu iesniegtā(-o) priekšlikuma(-u) izvērtēšanu un pārrunas par sākotnējiem un visiem turpmākajiem piedāvājumiem. Pēc sarunām iepirkuma komisija pieprasa pretendentiem iesniegt galīgos piedāvājumus. Iepirkuma komisija pārbauda galīgā(-o) piedāvājuma(-u) atbilstību nolikuma prasībām un nosaka Pretendentu, kuram tiek piešķirts līgums, nosakot kritērijus saimnieciski visizdevīgākā piedāvājuma noteikšanai. Iepirkuma komisija ir tiesīga pieņemt lēmumu par sarunu nerīkošanu un līguma slēgšanas tiesību piešķiršanu, pamatojoties uz Pretendentu iesniegto sākotnējo piedāvājumu(-iem). Iespējamo sarunu vešanas noteikumi tiks paredzēti Otrā posma iepirkuma dokumentos.
- 2.6. Stratēģijas izpildes termiņš ir 9 (deviņi) mēneši no Līguma darbības sākuma datuma.

- 2.7. Piegādes vieta: Igaunija, Latvija, Lietuva.
 - 2.8. Konkurssam ir nepieciešamas sarunas priekšmeta specifiskā rakstura dēļ, jo tehniskās specifikācijas nevar pietiekami precīzi noteikt ar noteiktiem standartiem vai tehniskajām prasībām un īpašu apstākļu dēļ, kas saistīti ar konkursa būtību, sarežģītību vai juridisko un finansiālo sastāvu. Līgumu, saskaņā ar Publisko iepirkumu likuma 8.panta 6.daļas 1., 3. un 4.punktu.
 - 2.9. Konkurss tiek veikts, izmantojot E-konkursu sistēmu, kas ir Elektronisko iepirkumu sistēmas (<https://www.eis.gov.lv/EKEIS/Supplier>) apakšsistēma. Piegādātājs piesakās Elektronisko iepirkumu sistēmai (ja Piegādātājs nav reģistrēts Elektronisko iepirkumu sistēmā) Valsts reģionālās attīstības aģentūrā (informāciju skatīt šeit <http://www.railbaltica.org/procurement/e-procurementsystem/>).
 - 2.10. Nolikums un visi tā pielikumi ir brīvi pieejami Pasūtītāja profilā E-konkursu sistēmā mājaslapā un Pasūtītāja mājaslapā <http://railbaltica.org/tenders/>.
 - 2.11. Nolikuma grozījumus un atbildes uz Piegādātāju jautājumiem publicē E-Tenders sistēmas mājaslapā <https://www.eis.gov.lv/EKEIS/Supplier/Procurement/90668> un Pasūtītāja mājas lapā <http://www.railbaltica.org/tenders/>. Piegādātāja pienākums ir pastāvīgi sekot līdzi tīmekļa vietnē publicētajai informācijai un ņemt to vērā, sagatavojot savu Pieteikumu.
 - 2.12. Pasūtītāja kontaktpersona konkursam ir Iepirkumu speciāliste Žaneta Podniece, tālrunis: +37129356405, e-pasta adrese: zaneta.podniece@railbaltica.org.
 - 2.13. Informācijas vai papildu paskaidrojumu pieprasījumi jāiesniedz rakstiski, izmantojot E-konkursu sistēmu vai (gadījumā, ja Piegādātājam vēl nav piekļuves sistēmai), nosūtot to kontaktpersonai elektroniski pa e-pastu. Atbildes uz Pasūtītāja jautājumiem vai paskaidrojumiem tiek sniegtas arī caur E-Piedāvājumu sistēmu un e-pastu (gadījumā, ja Piegādātājam vēl nav pieejas sistēmai).
- 3. INFORMĀCIJA PAR KONKURSA OTRO POSMU UN VISPĀRĪGO VIENOŠANOS**
- 3.1. Piedāvājuma izvēles kritērijs ir saimnieciski visizdevīgākais piedāvājums atbilstoši konkursa otrajā posmā aprakstāmajai vērtēšanas metodikai.
 - 3.2. Konkursa Otrais posms ietver visas Pasūtītāja norādītās pārrunas, kuras varētu būt aktuālas, lai gan Pasūtītājs var veikt Pretendentu iesniegto Piedāvājumu izvērtēšanu bez pārrunām un piešķirt tiesības slēgt Līgumu Pretendentam ar vislielāko summu, ekonomiski izdevīgs piedāvājums atbilstoši konkursa otrajā posmā aprakstāmajai vērtēšanas metodikai.
 - 3.3. Izraudzītā Pretendenta pienākums ir nodrošināt, lai tā dalība Līguma izpildē neradītu interešu konfliktus.
 - 3.4. Līgums tiks noslēgts, pamatojoties uz Līguma projekta noteikumiem, ko Pasūtītājs nodrošinās Konkursa otrajā posmā. Konkursa rezultātā noslēgtais Līgums tiks līdzfinansēts no Eiropas infrastruktūras savienošanas instrumenta (EISI) finanšu resursiem, tāpēc Līgumā cita starpā būs ietverti CEF Granta līgumos paredzētie nosacījumi.
 - 3.5. Maksājumi darbuizpildītājam tiks veikti saskaņā ar Līgumā un/vai citā konkursa Otrā posma dokumentācijā norādītajiem maksājumu nosacījumiem.
 - 3.6. Datu uzglabāšanas pieejamības un drošības prasības sīkāk tiks noteiktas Līgumā un/vai citā konkursa Otrā posma dokumentācijā.
 - 3.7. Pušu atbildība tiek noteikta saskaņā ar spēkā esošajiem tiesību aktiem, kas noteikti Līgumā. Puses pienācīgi pilda savas Līgumā uzņemtās saistības un atturas no jebkādam darbībām, kas var nodarīt kaitējumu viena otrai vai kas varētu traucēt otrai pusei pildīt uzņemtās saistības.
 - 3.8. Pasūtītājs ir tiesīgs vienpusēji atkāpties no Līguma, ja stātos spēkā cita starpā starptautiskas vai nacionālās sankcijas vai sankcijas, kas būtiski ietekmē Eiropas Savienības vai Ziemeļatlantijas līguma organizācijas dalībvalsts finanšu un kapitāla tirgus intereses, un kavētu Līguma izpildi. Līgumā tiks noteikti arī citi pušu izbeigšanas pamati.
- 4. KANDIDĀTS**
- 4.1. Pieteikumu var iesniegt:

- 4.1.1. Piegādātājs, kas ir juridiska vai fiziska persona un kas atbilst kandidātu atlases kritērijiem;
- 4.1.2. Piegādātāju grupa (turpmāk arī – kandidāts, partnerība), kas atbilst kandidātu atlases kritērijiem:
- 4.1.2.1. piegādātāju grupa, kas ir izveidojusi partnerību šim konkrētajam konkursam. Šādā gadījumā visus partnerības dalībniekus uzskaita 1. pielikumā "Pieteikuma veidlapa". Ja tiks pieņemts lēmums piešķirt līgumtiesības šādai partnerībai, tad pirms Līguma noslēgšanas partnerība pēc saviem ieskatiem vai nu slēdz partnerības līgumu (Latvijas Republikas Civillikuma izpratnē, 2241. pants līdz 2280. pantam) un iesniedz vienu šā līguma eksemplāru pasūtītājam vai izveido pilnsabiedrību vai komandītsabiedrību (Latvijas Republikas Komerclikuma IX un X nodaļas izpratnē) un rakstiski paziņo par to pasūtītājam.
- 4.1.2.2. nodibināta un reģistrēta partnerība (pilnsabiedrība vai komandītsabiedrība Latvijas Republikas Komerclikuma IX un X nodaļas izpratnē), kas atbilst kandidātu atlases kritērijiem.
- 4.2. Saskaņā ar 5.k pantu Padomes 2022. gada 8. aprīļa Regulā (ES) 2022/576, ar ko groza Regulu (ES) Nr. Latvijas Iepirkumu likums Konkursā aizliegts piedalīties:
- 4.2.1. Krievijas pilsonis vai fiziska vai juridiska persona, vienība vai struktūra, kas reģistrēta Krievijā vai valstī, kas nav Pasaules Tirdzniecības organizācijas līguma par valsts iepirkumu dalībvalsts;
- 4.2.2. juridiska persona, vienība vai struktūra, kuras īpašumtiesības tieši vai netieši vairāk nekā 50 % pieder 4.2.1. punktā minētajai vienībai. punktā;
- vai
- 4.2.3. fiziska vai juridiska persona, vienība vai struktūra, kas darbojas 4.2.1. punktā minētās vienības vārdā vai vadībā. vai 4.2.2. apakšpunktu, tai skaitā, ja tie veido vairāk nekā 10 % no līguma vērtības, apakšuzņēmējus, piegādātājus vai subjektus, uz kuru spējām tiek paļauts Latvijas Publisko iepirkumu likuma izpratnē.
- 4.3. Atsaucoties uz Latvijas Publisko iepirkumu likuma 15.pantu un pasūtītāja rīcības brīvību Latvijas Publisko iepirkumu likuma 15.panta piemērošanā, aizliegta jebkādu Krievijas Federācijas un/vai Baltkrievijas Republikas subjektu dalība.

5. Kandidātu atlases kritēriji

5.1. Juridiskais stāvoklis un piemērotība profesionālās darbības veikšanai

Nr.	Prasība	Iesniedzamie dokumenti
5.1.1.	Kandidātam, visiem personālsabiedrības biedriem (ja Kandidāts ir personālsabiedrība), personām, uz kuru rīcībspēju Kandidāts paļaujas, jābūt reģistrētiem Uzņēmumu reģistrā vai ledzīvotāju reģistrā, vai līdzvērtīgā reģistrā savā mītnes valstī, ja attiecīgās valsts tiesību akti paredz fizisko vai juridisko personu reģistrāciju.	<ul style="list-style-type: none"> Kandidātam (vai personālsabiedrības biedram, personai, uz kuras rīcībspēju Kandidāts balstās), kas ir Latvijā reģistrēta juridiskā persona, Pasūtītājs pats pārbauda informāciju publiski pieejamās datubāzēs. Kandidātam (vai personālsabiedrības biedram, personai, uz kuras rīcībspēju Kandidāts paļaujas), kas ir fiziska persona – identifikācijas kartes vai pases kopija. Kandidātam (vai personālsabiedrības biedram, personai, uz kuras rīcībspēju paļaujas Kandidāts), kas ir ārvalstī reģistrēta juridiskā persona (ar pastāvīgo dzīvesvietu ārvalstīs) – derīgas reģistrācijas apliecības vai līdzīga izsniegta dokumenta kopija. ārvalsts iestāde, kas atbild par juridisko personu reģistrāciju to dzīvesvietas valstī, no kuras var noteikt vismaz reģistrācijas

Nr.	Prasība	Iesniedzamie dokumenti
		faktu, patiesos labuma guvējus, likumiskos pārstāvjus (amatpersonas) un prokūristu (ja tādi ir). <ul style="list-style-type: none"> • Ja Pieteikumu iesniedz personālsabiedrība, Pieteikumā iekļauj sadarbības līgumu (vai nodomu slēgt līgumu), ko parakstījuši visi personālsabiedrības biedri, kas pilnvaro vienu galveno dalībnieku parakstīt Pieteikumu un citus dokumentus vārdā. Sadaļā 6.3. punktā. • Ja Pieteikumu vai jebkuru citu dokumentu, tai skaitā līgumu, neparaksta Kandidāta likumiskais pārstāvis, personālsabiedrības biedri, persona, uz kuras rīcībspēju Kandidāts paļaujas, dokuments, kas apliecina Pieteikumu parakstījušo personu tiesības. vai jebkuri citi dokumenti, lai pārstāvētu Kandidātu, personālsabiedrības biedru, personu, uz kuras rīcībspēju Kandidāts paļaujas, (pilnvaras, pilnvarojuma līgumi utt.).
5.1.2.	Kandidāts, visi personālsabiedrības dalībnieki (ja Kandidāts ir personālsabiedrība), personas, uz kuru kapacitāti Kandidāts paļaujas, un apakšuzņēmēji ir ¹ : <ul style="list-style-type: none"> • juridiska persona – <ul style="list-style-type: none"> ○ reģistrēts Ziemeļatlantijas līguma organizācijas (turpmāk - NATO), Eiropas Savienības vai Eiropas Ekonomikas zonas dalībvalstī; ○ kura faktiskais īpašnieks² ir NATO, Eiropas Savienības vai Eiropas Ekonomikas zonas pilsonis vai Latvijas Republikas nepilsonis; un <ul style="list-style-type: none"> ○ kura Pakalpojumu sniegšanai izmantotās programmatūras vai 	<ul style="list-style-type: none"> • Nav pienākuma iesniegt dokumentus, ja vien to īpaši nepieprasa iepirkuma komisija. • Iepirkuma komisijai ir pienākums piemērot 28.07.2015. Ministru kabineta noteikumu Nr.442 „Kārtība, kādā nodrošina informācijas un komunikācijas tehnoloģiju sistēmu atbilstību minimālajām drošības prasībām” 36.¹ punktā noteiktās prasības un neaicināt Kandidātu uz konkursa otro kārtu. Konkurss (kur tiks pieņemts lēmums par līguma slēgšanas tiesību piešķiršanu), ja ir saņemts Latvijas Valsts drošības dienesta paziņojums ar aizliegumu slēgt līgumu.

¹ Lūdzam skatīt MK 28.07.2015. noteikumu Nr.442 "Kārtība, kādā nodrošina informācijas un komunikācijas tehnoloģiju sistēmu atbilstību minimālajām drošības prasībām" 36.1. punktu (pieejams šeit: <https://likumi.lv/ta/id/275671-kartiba-kada-tiek-nodrosinata-informācijas-un-komunikācijas-tehnoloģiju-sistēmu-atbilstība-minimalajam-drošības-prasībām>).

² **Patiesais labuma guvējs:** fiziska persona, kura ir klienta - juridiskās personas - īpašnieks vai kura kontrolē klientu, vai kuras vārdā, kuras labā vai interesēs tiek nodibinātas darījuma attiecības vai veikts individuāls darījums, un tā ir vismaz:

a) juridiskajām personām - fiziska persona, kurai tiešas vai netiešas līdzdalības veidā pieder vairāk nekā 25 procenti no juridiskās personas kapitāla daļām vai balsstiesīgajām daļām vai kura to tieši vai netieši kontrolē;

b) par juridiskiem veidojumiem - fiziska persona, kurai pieder vai kuras interesēs ir izveidots vai darbojas tiesiskais veidojums, vai kura tieši vai netieši īsteno kontroli pār to, tai skaitā, kura ir šāda tiesiskā veidojuma dibinātājs, pilnvarnieks vai uzraugs (vadītājs).

Nr.	Prasība	Iesniedzamie dokumenti
	aprīkojuma ražotājs ir NATO, Eiropas Savienības vai Eiropas Ekonomikas zonas dalībvalstī reģistrēta juridiska persona vai fiziska persona, kas ir Latvijas Republikas pilsonis, NATO, Eiropas Savienības vai Eiropas Ekonomikas zonas pilsonis <ul style="list-style-type: none"> ○ vai <ul style="list-style-type: none"> • fiziska persona, kas ir Latvijas Republikas pilsonis, NATO, Eiropas Savienības vai Eiropas Ekonomikas zonas dalībvalsts pilsonis. 	
5.1.3.	Paraksta tiesības ir Kandidāta pārstāvim vai personālsabiedrības biedram, vai personai, uz kuras tiesībām Kandidāts paļaujas un kas parakstījusi Pieteikumā ietvertos dokumentus, t.i., tā ir paraksttiesīga amatpersona vai viņa pilnvarota persona. Kandidāts vai personālsabiedrības biedrs, vai persona, uz kuras rīcībspēju Kandidāts paļaujas.	<ul style="list-style-type: none"> • Dokuments, kas apliecina Kandidāta vai personālsabiedrības biedra pārstāvja vai personas, uz kuras statusu Kandidāts paļaujas, paraksta (pārstāvības) tiesības, kas paraksta Pieteikumu un jebkuru citu dokumentu (piemēram, sabiedrības līgums, līgums par sadarbību, nodomu protokols utt.). Kandidātam (vai personālsabiedrības biedram) personai, uz kuras rīcībspēju Kandidāts balstās, ir Latvijā reģistrēta juridiskā persona, Pasūtītājs pats pārbauda informāciju publiski pieejamās datubāzēs. • Ja Kandidāts (vai personālsabiedrības biedrs, vai persona, uz kuras rīcībspēju Kandidāts paļaujas) iesniedz pilnvaru (oriģinālu vai Kandidāta apliecinātu kopiju), papildus jāiesniedz dokumenti, kas apliecina, ka pilnvaras devējs, pilnvarotajam ir Kandidāta, personālsabiedrības biedra vai personas, uz kuras rīcībspēju Kandidāts balstās, paraksta (pārstāvības) tiesības.

5.2. Ekonomiskais un finansiālais stāvoklis

Nr.	Prasība	Iesniedzamie dokumenti
5.2.1.	Kandidāta vai visu personālsabiedrības biedru kopā (ja Kandidāts ir personālsabiedrība un vidējo finanšu apgrozījumu apliecina kopā), vidējais gada finanšu apgrozījums pēdējo 3 (trīs) finanšu gadu laikā (2019., 2020., 2021.)	<ul style="list-style-type: none"> • Aizpildīts un parakstīts pielikums Nr.3. • Revidēti vai paša apstiprināti (ja revidētais gada finanšu pārskats nav prasīts Kandidāta dzīvesvietas)

Nr.	Prasība	Iesniedzamie dokumenti
	<p>nav mazāks par 1 000 000 EUR (viens miljons eiro).</p> <p>Gadījumā, ja komandītsabiedrības komandītsabiedrības gada vidējais finanšu apgrozījums (Latvijas Republikas Komerclikuma X nodaļas izpratnē) pārsniedz tā ieguldījumu komandītsabiedrībā, vidējais finanšu apgrozījums atzīstams komandītsabiedrības sastāvā. Ieguldījuma komandītsabiedrībā summa.</p> <p>Gadījumā, ja Kandidāts vai personālsabiedrības biedrs (ja Kandidāts ir personālsabiedrība) ir darbojies tirgū mazāk nekā 3 (trīs) finanšu gadus, prasība ir jāizpilda subjekta faktiskās darbības laikā.</p>	<p>valsts tiesību aktos) gada finanšu pārskati:</p> <ul style="list-style-type: none"> • par 2019., 2020., 2021. finanšu gadu, uzrādot Kandidāta un katra personālsabiedrības biedra apgrozījumu (ja Kandidāts ir personālsabiedrība un vidējo finanšu apgrozījumu apliecina kopīgi) • par pēdējo finanšu gadu, uzrādot atlikumu un aprēķinu, kas pierāda Kandidāta vai juridiskas personas, uz kuras kapacitāti Kandidāts paļaujas, apliecinot savu finansiālo un ekonomisko darbību (piemēram, personālsabiedrības biedrs), likviditātes rādītāju un pozitīvo pašu kapitālu.
<p>5.2.2.</p>	<p>Kandidātam vai juridiskajai personai, uz kuras spējām Kandidāts paļaujas, lai apliecinātu savus finansiālos un ekonomiskos rezultātus un kas būs finansiāli un ekonomiski atbildīgs par iepirkuma līguma izpildi (piemēram, personālsabiedrības biedrs), ir jābūt stabilam finansiāli ekonomiskam. darbības rezultātiem, proti, pēdējā revidētajā finanšu gadā likviditātes rādītājs ir vienāds ar vai pārsniedz 1 un tam ir pozitīvs pašu kapitāls.</p>	<ul style="list-style-type: none"> • Ja Kandidāta iepriekšējie 3 (trīs) pārskata gadi atšķiras no šajā sadaļā norādītajiem gadiem (2019., 2020., 2021.), jānorāda nepieciešamais finanšu apgrozījums par Kandidāta iepriekšējiem 3 (trīs) pārskata gadiem. • Komandītsabiedrībai (LR Komerclikuma X nodaļas izpratnē) - komandītsabiedrības ieguldījuma apmēru apliecinošs papildu dokuments (sabiedrības līgums vai dokuments ar līdzīgu saistošu juridisku spēku). • Ja Pieteikumu iesniedz personālsabiedrība, Kandidāts norāda personālsabiedrības biedru, uz kura kapacitāti Kandidāts paļaujas, lai apliecinātu savu finansiālo un saimniecisko darbību un kurš būs finansiāli un ekonomiski atbildīgs par Līguma izpildi, iekļaujot šo informāciju līgumā. 6.3. sadaļā noteiktais sadarbības līgums (vai nodomu protokols par līguma noslēgšanu). punktā.

5.3. Tehniskās un profesionālās spējas

Nr.	Prasība	Iesniedzamie dokumenti
	<p>Iepriekšējo 5 (piecu) gadu laikā (2017, 2018, 2019, 2020, 2021, 2022 līdz Pieteikuma iesniegšanas dienai) Kandidāts ir guvis pieredzi vismaz 3 (tris) IT arhitektūras stratēģiju izstrādē ar projektu (līgums) katras IT arhitektūras stratēģijas vērtība vismaz EUR 500 000,00 (pieci simti tūkstoši euro) bez PVN, kur:</p> <p>1) vismaz 1 (viena) IT arhitektūras stratēģija bija saistīta ar dzelzceļa nozari (piemēram, valsts dzelzceļš, metro, vieglais dzelzceļš, ātrgaitas dzelzceļš utt.) un tika piegādāta klientam(-iem) ar ERTMS vai CBTC bāzes dzelzceļa darbībām.</p> <p><i>IT arhitektūras stratēģijai jābūt piegādātai un Klientam tā ir jāpieņem.³</i></p>	<ul style="list-style-type: none"> Aizpildīts un parakstīts pielikums Nr.4. Pielikumā Nr.4 norādīto attiecīgo klientu atsauksmju vai līdzīgu dokumentu kopijas (pieņemšanas aktu kopijas vai citi pieredzi apliecinājoši dokumenti). <p><i>Klienta atsauksmes sagatavošanai skatīt pielikumā Nr.5 pievienotās vadlīnijas. Lūdzam ņemt vērā, ka pieteikumi netiks noraidīti, ja atsauces vēstulē sniegtajā informācijā nebūs ietverts viss pielikumā Nr.5 norādītais saturs. Atsauksmes vēstules var sagatavot un iesniegt arī paša Klienta/Kandidāta izvēlētajā formā.</i></p>

5.4. Kvalitātes vadības standarti

Nr.	Prasība	Iesniedzamie dokumenti
	<p>Kandidātam vai katram personālsabiedrības biedram (ja Kandidāts ir personālsabiedrība) ir kvalitātes vadības sistēma, kas atbilst ISO 9001:2015 standartam vai līdzvērtīgam standartam un kuru ir apstiprinājusi kompetenta un neatkarīga iestāde.</p>	<ul style="list-style-type: none"> Derīga ISO 9001:2015 vai līdzvērtīgas kvalitātes vadības sistēmas sertifikāta kopija, kas atbilst Eiropas sertifikācijas standartiem, vai citas valsts normatīvajos aktos noteiktajā kārtībā akreditētas citas institūcijas izsniegta sertifikāta kopija. Eiropas Savienība. Ja Kandidāts līdz Pieteikuma iesniegšanas dienai nevar iegūt kvalitātes vadības sertifikātu no Kandidāta neatkarīgu iemeslu dēļ, Kandidāts iesniedz citus pierādījumus par līdzvērtīgu kvalitātes nodrošināšanas pasākumu veikšanu un pierāda, ka piedāvātie kvalitātes nodrošināšanas pasākumi atbilst Pasūtītāja prasībām.

³ IT arhitektūras stratēģijai jābūt piegādātai un akceptētai Klientam, un tās galīgais pabeigšanas termiņš ir iepriekšējo 5 (piecu) gadu laikā (2017., 2018., 2019., 2020., 2021. un 2022. gads līdz Pieteikuma iesniegšanas dienai). Kandidāts ir tiesīgs pašlaikus arī uz IT arhitektūras stratēģijas izstrādi, kas tika uzsākta pirms šajā punktā minētā perioda, bet IT arhitektūras stratēģijas izstrāde ir pabeigta un Pasūtītāja akceptēta iepriekšējo piecu gadu laikā (2017, 2018)., 2019, 2020, 2021 un 2022 līdz Pieteikuma iesniegšanas dienai).

5.5. Izslēgšanas nosacījumi

Pasūtītājs izslēdz Kandidātu no turpmākās dalības Konkursā jebkurā no šādiem apstākļiem:

Nr.	Prasība	Iesniedzamie dokumenti (nav pienākuma iesniegt dokumentus, ja vien to īpaši nepieprasa iepirkuma komisija)
5.5.1.	<p>Iepriekšējo 3 (trīs) gadu laikā pirms Pieteikuma iesniegšanas Kandidāts vai persona, kas ir Kandidāta valdes vai padomes loceklis, persona ar pārstāvības tiesībām vai prokūras turētājs, vai persona, kura ir pilnvarota pārstāvēt Kandidātu darbībā saistībā ar filiāli, ar šādu prokurora rīkojumu par sodu vai tiesas spriedumu, kas stājies spēkā un nav apstrīdams un pārsūdzams, ir atzīts par vainīgu vai ir piemērots piespiedu ietekmēšanas līdzeklis par kādu no šādiem noziedzīgiem nodarījumiem:</p> <p>a) noziedzīgas organizācijas vai noziedzīgā organizācijā vai citā noziedzīgā veidojumā iekļautā organizētā grupā izveidošanu, vadīšanu, iesaistīšanos tajā vai līdzdalību šādas organizācijas izdarītos noziedzīgos nodarījumos,</p> <p>b) kukuļņemšana, kukuļņemšana, kukuļa piesavināšanās, starpniecība kukuļošanā, neatļauta līdzdalība mantiskos darījumos, aizliegta labuma ņemšana, komerciāla uzpirkšana, nelikumīga labuma pieprasīšana, labumu pieņemšana vai sniegšana, tirgošanās ietekme,</p> <p>c) krāpšana, piesavināšanās vai naudas atmazgāšana,</p> <p>d) terorisms, terorisma finansēšana, teroristu grupas izveidošana vai organizēšana, ceļošana terorisma nolūkos, terorisma attaisnošana, aicināšana uz terorismu, terorisma draudi vai personas vervēšana vai apmācība terora aktu veikšanai,</p> <p>e) cilvēku tirdzniecība,</p> <p>f) izvairīšanās no nodokļu vai līdzīgu maksājumu nomaksas.</p>	<ul style="list-style-type: none"> • Kandidātam un personai, kura ir Kandidāta valdes vai padomes loceklis, personai ar pārstāvības tiesībām vai prokūras turētājam, vai personai, kura ir pilnvarota pārstāvēt Kandidātu darbībā saistībā ar filiāli, kura ir reģistrēta vai pastāvīgi dzīvo. Latvijā Pasūtītājs pats pārbaudīs informāciju publiski pieejamās datubāzēs. • Kandidātam un personai, kura ir Kandidāta valdes vai padomes loceklis, personai ar pārstāvības tiesībām vai prokūras turētājam, vai personai, kura ir pilnvarota pārstāvēt Kandidātu darbībā saistībā ar filiāli, kura ir reģistrēta vai pastāvīgi dzīvo. ārpus Latvijas Kandidāts iesniedz reģistrācijas vai dzīvesvietas valsts kompetentās institūcijas attiecīgu izziņu.

<p>5.5.2. Konstatēts, ka Pieteikumu iesniegšanas termiņa pēdējā dienā (Konkursa pirmajā posmā) un dienā, kad pieņemts lēmums par iespējamu līguma slēgšanas tiesību piešķiršanu (Konkursa otrajā posmā). Konkurss), Kandidātam ir nodokļu parādi Latvijā vai valstī, kurā tas reģistrēts vai pastāvīgi dzīvo, tai skaitā valsts sociālās apdrošināšanas obligāto iemaksu parādi, kas kopsummā pārsniedz 150 eiro kādā no valstīm.</p>	<ul style="list-style-type: none"> • Kandidātam, kurš ir reģistrēts vai dzīvo Latvijā, Pasūtītājs pats pārbaudīs informāciju publiski pieejamās datubāzēs. • Kandidātam, kas reģistrēts vai dzīvo ārpus Latvijas, Kandidāts iesniedz reģistrācijas vai dzīvesvietas valsts kompetentās institūcijas attiecīgu izziņu.
<p>5.5.3. Pasludināts Kandidāta maksātspējas process, apturēta Kandidāta saimnieciskā darbība, Kandidāts atrodas likvidācijas stadijā.</p>	<ul style="list-style-type: none"> • Kandidātam, kurš ir reģistrēts vai dzīvo Latvijā, Pasūtītājs pats pārbaudīs informāciju publiski pieejamās datubāzēs. • Kandidātam, kas reģistrēts vai dzīvo ārpus Latvijas, Kandidāts iesniedz reģistrācijas vai dzīvesvietas valsts kompetentās institūcijas attiecīgu izziņu.
<p>5.5.4. Persona, kura ir izstrādājusi Konkursa dokumentus (Pasūtītāja amatpersona vai darbinieks), iepirkuma komisijas loceklis vai eksperts ir saistīta ar Kandidātu vai ir ieinteresēta kāda Kandidāta izvēlē, un Pasūtītājs nevar novērst šo situāciju ar pasākumiem, kas rada mazākus ierobežojumus. Kandidāti. Tiek uzskatīts, ka persona, kas izstrādājusi Konkursa dokumentus (Pasūtītāja amatpersona vai darbinieks), iepirkuma komisijas loceklis vai eksperts, ir saistīta ar Kandidātu jebkurā no šādiem gadījumiem:</p> <p>a) ja viņš ir esošais un/vai bijušais darbinieks, amatpersona, akcionārs, prokūrists vai dalībnieks Kandidātā vai apakšuzņēmējā, kas ir juridiska persona, un ja šādas attiecības ar juridisko personu ir izbeigtas pēdējo 24 mēnešu laikā;</p> <p>b) ja viņš ir Kandidāta vai apakšuzņēmēja tēvs, māte, vecmāmiņa, vectēvs, bērns, mazbērns, adoptētais, adoptētājs, brālis, māsa, pusbrālis, pusbāsa vai laulātais (turpmāk – radnieks), kas ir likumīgs persona, akcionārs, kuram pieder vismaz 10% akciju</p>	<p>Nav pienākuma iesniegt dokumentus, ja vien to nav īpaši pieprasījusi Iepirkuma komisija.</p>

<p>sabiedrībā, akcionārs sabiedrībā ar ierobežotu atbildību, iepirkuma rīkotājs vai amatpersona;</p> <p>c) ja tas ir Kandidāta radnieks vai apakšuzņēmējs, kas ir fiziska persona.</p> <p>Ja Kandidāts ir personālsabiedrība, kas sastāv no fiziskām vai juridiskām personām, saistība ar Kandidātu tiek uzskatīta arī tad, ja persona, kas izstrādājusi Konkursa dokumentus (Pasūtītāja amatpersona vai darbinieks), iepirkuma komisijas loceklis vai eksperts ir saistīts ar kādu no kandidātiem. partnerattiecības jebkurā no iepriekš minētajiem veidiem.</p>	
<p>5.5.5. Kandidātam ir priekšrocības, kas ierobežo konkurenci Konkursā, ja tas vai ar to saistītā juridiskā persona ir konsultējusies ar Pasūtītāju vai kā citādi bijusi iesaistīta Konkursa sagatavošanā, un priekšrocību nevar novērst ar mazāk ierobežojošiem pasākumiem, un Kandidāts nevar pierādīt, ka tā vai ar to saistītās juridiskās personas dalība Konkursa dokumentu sagatavošanā neierobežo konkurenci.</p>	<p>Nav pienākuma iesniegt dokumentus, ja vien to īpaši nepieprasa Iepirkuma komisija.</p>
<p>5.5.6. Iepriekšējo 12 (divpadsmit) mēnešu laikā pirms Pieteikumu iesniegšanas termiņa pēdējās dienas (Pirmajā posmā) ar šādu kompetentas iestādes lēmumu vai tiesas spriedumu, kas stāties spēkā un nav apstrīdams un pārsūdzams, Kandidāts ir atzīta par vainīgu konkurences tiesību pārkāpumā, kas izpaužas kā horizontāla kartēļa vienošanās, izņemot gadījumu, kad attiecīgā iestāde, konstatējot konkurences likumu pārkāpumu, ir atbrīvojusi Kandidātu no naudas soda vai samazinājusi naudas sodu par sadarbību iecietības programmas ietvaros.</p>	<ul style="list-style-type: none"> • Kandidātam, kurš ir reģistrēts vai dzīvo Latvijā, Pasūtītājs pats pārbaudīs informāciju publiski pieejamās datubāzēs. • Kandidātam, kas reģistrēts vai dzīvo ārpus Latvijas, Kandidāts iesniedz reģistrācijas vai dzīvesvietas valsts kompetentās institūcijas atbilstošu izziņu vai citu objektīvu labas reputācijas pierādījumu. Piemēram, saite uz kompetentās iestādes publiskās datu bāzes (tīmekļa vietnes) datubāzi, kurā uzskaitīti visi tās lēmumi un to spēkā esamība (ar nosacījumu, ka līgumslēdzējai iestādei piekļuve jebkurai šādai datubāzei/tīmekļa vietnei ir bez maksas).

<p>5.5.7. Iepriekšējo 3 (trīs) gadu laikā pirms Pieteikumu iesniegšanas termiņa pēdējās dienas (pirmajā posmā) ar tādu kompetentas iestādes lēmumu, tiesas spriedumu vai prokurora rīkojumu, kas stājies spēkā un nav apstrīdams. un pārsūdzēts, Kandidāts ir atzīts par vainīgu un sodīts par pārkāpumu, kas izpaužas kā vienas vai vairāku tādu personu nodarbināšana, kurām nav nepieciešamās darba atļaujas vai ja šādu personu uzturēšanās Eiropas Savienības dalībvalstī ir nelikumīga.</p>	<ul style="list-style-type: none"> • Kandidātam, kurš ir reģistrēts vai dzīvo Latvijā, Pasūtītājs pats pārbaudīs informāciju publiski pieejamās datubāzēs. • Kandidātam, kas reģistrēts vai dzīvo ārpus Latvijas, Kandidāts iesniedz reģistrācijas vai dzīvesvietas valsts kompetentās institūcijas attiecīgu izziņu.
<p>5.5.8. Iepriekšējo 12 (divpadsmit) mēnešu laikā pirms Pieteikumu iesniegšanas termiņa pēdējās dienas (pirmajā posmā) ar tādu kompetentas iestādes lēmumu, tiesas spriedumu vai prokurora rīkojumu, kas stājies spēkā un nav apstrīdams. un pārsūdzēts, Kandidāts ir atzīts par vainīgu un sodīts par pārkāpumu, kas izpaužas kā personas nodarbināšana bez rakstveida darba līguma, normatīvajos aktos noteiktajā termiņā neiesniedzot par šo personu informatīvo darbinieka deklarāciju, kas jāiesniedz par personām, kuras sāk strādāt.</p>	<ul style="list-style-type: none"> • Kandidātam, kurš ir reģistrēts vai dzīvo Latvijā, Pasūtītājs pats pārbaudīs informāciju no publiski pieejamām datubāzēm. • Kandidātam, kas reģistrēts vai dzīvo ārpus Latvijas, Kandidāts iesniedz reģistrācijas vai dzīvesvietas valsts kompetentās institūcijas attiecīgu izziņu.
<p>5.5.9. Kandidāts ir sniedzis nepatiesu informāciju, lai pierādītu savu atbilstību šī nolikuma 5.5.punkta nosacījumiem vai kvalifikācijas kritērijiem, vai pieprasīto informāciju nav sniedzis vispār.</p>	<p>Nav pienākuma iesniegt dokumentus, ja vien to nav īpaši pieprasījis iepirkuma komisija.</p>
<p>5.5.10. Kandidāts ir reģistrēts ārzonā⁴ uzņēmums (juridiska persona) vai ārzonas personu apvienība.</p>	<ul style="list-style-type: none"> • Latvijā reģistrētam Kandidātam Pasūtītājs pats pārbaudīs informāciju publiski pieejamās datubāzēs. • Par Kandidātu un katru personālsabiedrības biedru (ja Kandidāts ir neregistrēta personālsabiedrība), kas ir ārpus Latvijas reģistrēta juridiska persona, Kandidāts iesniedz spēkā esošas reģistrācijas apliecības

⁴ **Ārizona:** zemu nodokļu vai beznodokļu valsts vai teritorija saskaņā ar Latvijas Republikas Uzņēmumu ienākuma nodokļa likumu, izņemot EEZ (Eiropas Ekonomikas zonas) dalībvalstis vai tās teritorijas, Pasaules Tirdzniecības organizācijas Līguma par valsts līgumiem dalībvalstis vai teritorijas un tās valstis un teritorijas, ar kurām Eiropas Savienībai un Latvijas Republikai ir starptautiski līgumi par atklāto tirgu publisko iepirkumu jomā.

	vai līdzīga ārvalsts iestādes izdota dokumenta kopiju. maksa par juridisko personu reģistrāciju to dzīvesvietas valstī, no kuras var noteikt vismaz reģistrācijas faktu.
5.5.11. Latvijas Republikā reģistrētā Kandidāta īpašnieks vai akcionārs (ar vairāk nekā 25% pamatkapitāla) ir reģistrēta ārzonas kompānija (juridiska persona) vai ārzonas personu apvienība.	Latvijā reģistrētam Kandidātam: <ul style="list-style-type: none"> ○ Pasūtītājs pats pārbaudīs informāciju publiski pieejamās datubāzēs; ○ ja šāda informācija publiski pieejamās datubāzēs netiek sniegta, Kandidāts iesniedz pašdeklarāciju, kas apstiprina faktu, ka Kandidātam nav reģistrētu īpašnieku vai akcionāru (ar vairāk nekā 25% pamatkapitāla), kas reģistrēti ārzonās.
5.5.12. Kandidāta norādītie apakšuzņēmēji ⁵ kuras pakalpojumu daļa ir vienāda vai lielāka par 10% no Līgumcenas vai persona, uz kuras kapacitāti Kandidāts paļaujas, ir reģistrēta ārzonas kompānija (juridiska persona) vai ārzonas personu apvienība.	<ul style="list-style-type: none"> • Latvijā reģistrētam apakšuzņēmējam, kura pakalpojumu daļa ir vienāda ar vai pārsniedz 10% no Līgumcenas, vai personai, uz kuras kapacitāti Kandidāts paļaujas, Pasūtītājs pats pārbaudīs informāciju publiski pieejamās datubāzēs; • Apakšuzņēmējam vai personai, uz kuras rīcībspēju Kandidāts paļaujas, kas ir ārpus Latvijas reģistrēta juridiska persona (kuras pastāvīgā dzīvesvieta ir ārvalstīs), Kandidāts iesniedz derīgas reģistrācijas apliecības kopiju vai līdzīgu dokumentu, ko izdevusi ārvalstu iestāde, kas atbild par juridisko personu reģistrāciju to dzīvesvietas valstī, no kuras var noteikt vismaz reģistrācijas faktu.
5.5.13. Eiropas Savienības (ES) vai Ziemeļatlantijas līguma organizācijas (NATO) dalībvalsts starptautiskas vai nacionālās sankcijas vai būtiskas sankcijas, kas ietekmē finanšu un kapitāla tirgus intereses, ir noteikušas: <ol style="list-style-type: none"> a) Kandidāts vai persona, kas ir Kandidāta valdes vai padomes loceklis, Patiesais labuma guvējs, persona ar pārstāvības tiesībām vai prokūras turētājs, vai persona, kura ir pilnvarota pārstāvēt Kandidātu darbībās saistībā ar filiāli, b) personālsabiedrības biedrs vai persona, kas ir sabiedrības valdes vai padomes loceklis, patiesais labuma guvējs, persona ar pārstāvības tiesībām vai prokūras turētājs (ja 	<ul style="list-style-type: none"> - Latvijā reģistrētam vai dzīvojošam Kandidātam Pasūtītājs pats pārbaudīs informāciju no Latvijas Republikas Uzņēmumu reģistra. - Kandidātam, kas reģistrēts vai dzīvo ārpus Latvijas, Kandidāts iesniedz reģistrācijas vai dzīvesvietas valsts kompetentās iestādes attiecīgu izziņu ar visu eksāmenam nepieciešamo informāciju par Kandidātu vai personālsabiedrības biedru, ja Kandidāts ir personālsabiedrība), tostarp, bet neaprobežojoties ar informāciju par Patiesā labuma guvēju vai to, ka Patiesā labuma guvēju nav iespējams noskaidrot.

⁵ Kandidātiem konkursa otrā posma laikā būs jāsniedz informācija par saviem apakšuzņēmējiem.

Kandidāts ir personālsabiedrība), un šādas sankcijas var ietekmēt Līguma izpildi.

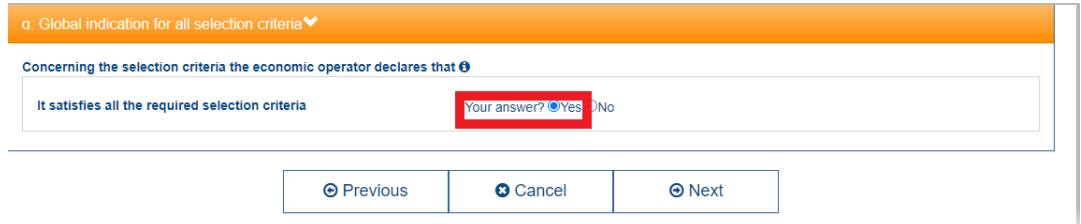
***Gadījumā, ja Kandidāts (vai jebkurš personālsabiedrības biedrs, ja Kandidāts ir personālsabiedrība vai juridiska persona, uz kuras iespējām Kandidāts balstās) ir reģistrēts vai pastāvīgi dzīvo ārpus Latvijas, Pasūtītājs stingri iesaka Kandidātam iegūt pierādījumus (īpaši norādītos) nolikuma 5.5.2.punktā, kas pieprasa informāciju par Pieteikumu iesniegšanas termiņa pēdējo dienu) pirms Pieteikuma iesniegšanas, lai dokumenti būtu gatavi nosūtīšanai Pasūtītājam. Pieteikuma iesniegšanas brīdī Kandidāts var iesniegt norādītos pierādījumus izslēgšanas pamatojuma pārbaudei.**

- 5.6. Iesniegumā sniegtajai informācijai, lai pierādītu atbilstību augstāk minētajām prasībām attiecībā uz tehniskajām un profesionālajām spējām (nolikuma 5.3. punkts) un Saimniecisko un finansiālo stāvokli (Nolikuma 5.2. punkts), ir jābūt skaidrai un saprotamai bez papildu analīzes vai iesniegtās informācijas ārējs pierādījums. Pasūtītājam nav pienākuma izmantot papildu informācijas avotus, lai lemtu par Kandidāta atbilstību kvalifikācijas prasībām. Kandidāts ir pilnībā atbildīgs par pietiekami detalizētas informācijas sniegšanu Pieteikumā, kas nepieciešama, lai nepārprotami apliecinātu atbilstību Nolikumā noteiktajām kvalifikācijas prasībām.
- 5.7. Izslēgšanas pamati tiks pārbaudīti saskaņā ar Publisko iepirkumu likuma 42.pantā un likuma "Par starptautiskajām sankcijām un Latvijas Republikas nacionālajām sankcijām" 11.1 pantā noteikto regulējumu. Ja kāda no prasībām saistībā ar izslēgšanas pamatojumu (noteikumu 5.5.punkts) atšķiras no Publisko iepirkumu likumā un likuma "Par starptautiskajām sankcijām un Latvijas Republikas nacionālajām sankcijām" 11.1.pantā noteiktajām prasībām, normatīvo aktu prasības, noteicošie ir akti, un iepirkuma komisija rīkojas saskaņā ar attiecīgajos normatīvajos aktos noteiktajām prasībām. Ja Kandidāts atbilst kādam no 5.5. punktā minētajiem izslēgšanas pamatiem. (izņemot nolikuma 5.5.2., 5.5.10. – 5.5.13.) šo faktu Kandidāts norāda nolikuma pielikumā Nr.1 „Pieteikums dalībai konkursā”.
- 5.8. Paziņojumus un citus Nolikuma 5.5.punktā minētos dokumentus, ko izsniedz Latvijas kompetentās institūcijas, pieņem un atzīst iepirkuma komisija, ja tie ir izsniegti ne agrāk kā 1 (vienu) mēnesi pirms konkrēta iepirkuma līguma iesniegšanas dienas. paziņojums vai dokuments, ja paziņojuma vai dokumenta izsniedzējs nav noteicis īsāku derīguma termiņu. Paziņojumus un citus Nolikuma 5.5.punktā minētos dokumentus, ko izsniedz ārvalstu kompetentās institūcijas, akceptē un atzīst iepirkuma komisija, ja tie ir izsniegti ne agrāk kā 6 (sešus) mēnešus pirms konkrētu dokumentu iesniegšanas dienas. paziņojums vai dokuments, ja paziņojuma vai dokumenta izsniedzējs nav noteicis īsāku derīguma termiņu.
- 5.9. Ja dokumenti, ar kuriem ārvalstīs (ārpus Latvijas) reģistrēts vai pastāvīgi dzīvojošs Kandidāts var apliecināt savu atbilstību Nolikuma 5.5. punktu, nav izsniegti vai šie dokumenti ir nepietiekami, tos var aizstāt ar zvērestu vai, ja attiecīgās valsts normatīvie akti nepieļauj zvērestu, - ar Kandidāta vai citas personas apliecinājumu. kas minēti 5.5. punktu kompetentā izpildvaras valsts vai tiesu iestādē, zvērināta notāra vai atbilstošas nozares kompetentā organizācijā savā reģistrācijas (pastāvīgās dzīvesvietas) valstī. Attiecībā uz visiem dokumentiem, kas iesniegti, pamatojoties uz likumā noteikto zvērestu (piem., zvērināti paziņojumi, zvēresta paziņojumi u.tml.), Pretendentam ir jāsniedz (jānorāda) likuma vai tiesību akta tiesiskais pamatojums saskaņā ar šiem paziņojumiem vai zvēresta deklarācijām.
- 5.10. Kandidāts, lai apliecinātu, ka tas atbilst Kandidātu atlases kritērijiem, var iesniegt ESPD kā sākotnējo pierādījumu. Šis dokuments jāiesniedz elektroniski par Kandidātu un par katru personu, uz kuras rīcībspēju Kandidāts balstās, lai apliecinātu savu atbilstību nolikumā noteiktajām prasībām, bet, ja Kandidāts ir personālsabiedrība – par katru tās biedru. Lai

aizpildītu ESPD, Kandidātam jāizmanto fails "ESPD.xml" vietnē <http://espd.eis.gov.lv/filter?lang=en>.

5.10.1. Lai apliecinātu atbilstību visiem konkursa atlases kritērijiem (izņemot nolikuma 5.5. punktā minētos izslēgšanas pamatojumus), Kandidāts var aprobežoties ar šādu ESPD IV sadaļas "Atlases kritēriji" daļas "a" punkta aizpildīšanu: Vispārēja norāde visiem atlases kritērijiem." apstiprinot ar "Jā", neaizpildot IV daļas A, B, C vai D sadaļu.

5.10.2.



5.10.3.

5.11. Ja Kandidāts kā sākotnējo pierādījumu ir izvēlējis iesniegt ESPD, ESPD par personu, uz kuras ricībspēju Kandidāts balstās, lai apliecinātu savu atbilstību nolikumā noteiktajām prasībām, aizpilda daļu par izslēgšanas pamatojumu un informāciju par atlasī. kritērijiem, kas attiecas uz konkrēto kapacitāti vai spējām, uz kurām kandidāts paļaujas.

5.12. Ja Kandidāts, kurš tiks uzaicināts iesniegt piedāvājumu, kā sākotnējo pierādījumu ir izvēlējis iesniegt ESPD, iepirkuma komisija rīkosies Ministru kabineta 2017.gada 28.februāra noteikumu Nr.107 "Konkursa vai iepirkuma procedūras" 74.punktā noteiktajā kārtībā. un dizaina konkursi".

6. PARTNERĪBA UN ATKARĪBA UZ CITU PERSONU SPĒJĀM

6.1. Ja Kandidāts ir personālsabiedrība, personālsabiedrības biedram, uz kuras kvalifikāciju personālsabiedrība balstās, lai kvalificētos, ir jānodrošina attiecīgās preces/pakalpojumi, kuriem bija nepieciešama attiecīgā kvalifikācija.

6.2. Pasūtītājs pieprasa solidāru atbildību par Līguma izpildi par:

6.2.1. Kandidāts un persona, uz kuras spējām Kandidāts paļaujas, lai apliecinātu savu finansiālo un saimniecisko darbību un kura būs finansiāli un ekonomiski atbildīga par Līguma izpildi;

6.2.2. Katrs personālsabiedrības biedrs (ja Kandidāts ir personālsabiedrība), uz kura kapacitāti Kandidāts paļaujas un kurš būs finansiāli un ekonomiski atbildīgs par Līguma izpildi.

6.3. Ja Pieteikumu iesniedz personālsabiedrība, Pieteikumā jāiekļauj sadarbības līgums (vai nodomu protokols slēgt līgumu), ko parakstījuši visi personālsabiedrības biedri, kurā uzskaitīti katra personālsabiedrības biedra pienākumi un kas pilnvaro vienu atslēgu. biedrs parakstīt Pieteikumu un citus dokumentus, saņemt un izdot rīkojumus personālsabiedrības biedru vārdā, un ar kuru tiks veikti visi maksājumi. Šajā dokumentā Kandidāts papildus norāda personālsabiedrības biedru, uz kura kapacitāti tas balstās, lai apliecinātu savu finansiālo un ekonomisko darbību un apņemšanos būt finansiāli un ekonomiski atbildīgam par Līguma izpildi.

6.4. Līguma izpildei, lai izpildītu Kandidātu atlases prasības (piemēram, tehniskās un profesionālās spējas), Kandidāts var balstīties uz citu personu iespējām neatkarīgi no to savstarpējo attiecību tiesiskā rakstura. Šajā gadījumā:

6.4.1. Kandidāts Pieteikumā norāda visas personas, uz kuru spējām paļaujas, aizpildot nolikuma pielikuma Nr.1 „Pieteikums dalībai konkursā” tabulu, aizpilda nepieciešamo informāciju E-Tenders sistēmā un pierāda Pasūtītājam. Apliecināt, ka Kandidātam būs pieejami visi Līguma izpildei nepieciešamie resursi, iesniedzot parakstītu apliecinājumu vai vienošanos par sadarbību un/vai resursu nodošanu Kandidātam starp šīm personām un Kandidātu. Apliecinājumus un līgumus par sadarbību un resursu nodošanu Kandidāts var aizstāt ar jebkura cita veida dokumentiem, ar kuriem Kandidāts var

pierādīt, ka nepieciešamie resursi būs Kandidāta rīcībā un tiks izmantoti pretendenta izpildes termiņā. līgums.

6.4.2. Dokumentiem par sadarbību un resursu nodošanu ir jābūt pietiekamiem, lai pierādītu Pasūtītājam, ka Kandidāts spēs izpildīt Līgumu, kā arī to, ka Līguma darbības laikā Kandidāts faktiski izmantos šādas personas resursus. uz kuru kapacitāti Kandidāts paļaujas.

- 6.5. Kandidāts var atsaukties uz citu personu kapacitāti tikai tad, ja šīs personas sniegs pakalpojumus, kuriem nepieciešama attiecīgā kapacitāte.
- 6.6. Pasūtītājs personu, uz kuras kapacitāti paļaujas Kandidāts, kurš tiks uzaicināts iesniegt Piedāvājumu, izvērtē saskaņā ar Nolikuma 5.5.1.-5.5.8. un 5.5.12.-5.5.13. Gadījumā, ja šāda persona izpildīs kādu no nolikuma 5.5.1. līdz 5.5.8. un 5.5.12. - 5.5.13. punktā minētajiem izslēgšanas pamatiem, Pasūtītājs pieprasīs Kandidātam mainīt šo personu. Ja Kandidāts 10 (desmit) darba dienu laikā no pieteikuma iesniegšanas vai nosūtīšanas Kandidātam neiesniegs dokumentus par citu personu, kas atbilst atlases kritērijiem, Pasūtītājs izslēdz šādu Kandidātu no turpmākās dalības Konkursā.

7. APAKŠUZŅĒMĒJI

- 7.1. Kandidātiem konkursa otrā posma laikā būs jāsniedz informācija par saviem apakšuzņēmējiem.
- 7.2. Konkursa otrajā posmā Pasūtītājs izvērtēs apakšuzņēmējus, kuru pakalpojumu daļa ir vienāda vai lielāka par 10% no Līgumcenas, no Kandidāta, kuram piešķiramas Līguma slēgšanas tiesības. Gadījumā, ja šādi apakšuzņēmēji ievēros kādu no nolikuma 5.5.2. - 5.4.8. un 5.5.12. - 5.5.13. punktā minētajiem izslēgšanas pamatiem, Pasūtītājs pieprasīs Kandidātam mainīt šādu apakšuzņēmēju. Ja Kandidāts 10 (desmit) darba dienu laikā no pieteikuma iesniegšanas vai nosūtīšanas Kandidātam neiesniegs dokumentus par citu apakšuzņēmēju, kas atbilst atlases kritērijiem, Pasūtītājs izslēgs šādu Kandidātu no turpmākās dalības Konkursā.
- 7.3. Pasūtītājs patur tiesības pieprasīt Kandidātam, parakstot Līgumu, identificēt visus pakalpojumu sniegšanā iesaistītos apakšuzņēmējus neatkarīgi no līdzdalības apjoma pakalpojumu sniegšanā.

8. KANDIDĀTA TIESĪBAS

- 8.1. Piegādātājs var pieprasīt papildu informāciju par Nolikumu. Papildu informāciju var pieprasīt rakstiski, nosūtot to iepirkuma komisijai elektroniski, izmantojot E-konkursu sistēmu. Papildu informācija jāpieprasa savlaicīgi, lai iepirkuma komisija varētu sniegt atbildi ne vēlāk kā 6 (sešas) dienas pirms Pieteikumu iesniegšanas termiņa beigām. Iepirkuma komisija atbildi sniedz 5 (piecu) darba dienu laikā no pieprasījuma saņemšanas dienas.
- 8.2. Ja Pasūtītājs nepieciešamo informāciju par Kandidātu saņem tieši no kompetentās institūcijas, izmantojot datu bāzes vai citus avotus un Kandidāta iesniegtā informācija atšķiras no Pasūtītāja iegūtās informācijas, attiecīgajam Kandidātam ir tiesības iesniegt pierādījumus, lai pierādītu Kandidāta iesniegtās informācijas pareizību, ja Pasūtītāja iegūtā informācija neatbilst faktiskajai situācijai.
- 8.3. Ja Kandidāts uzskata, ka viņa tiesības ir aizskartas vai šāds pārkāpums ir iespējams sakarā ar iespējamu Eiropas Savienības normatīvo aktu vai citu normatīvo aktu pārkāpumu, Kandidātam ir tiesības iesniegt sūdzību iepirkumu uzraudzības birojā noteiktajā kārtībā. kas noteiktas Publisko iepirkumu likuma 68.pantā par Kandidātu atlases prasībām, tehniskajām specifikācijām vai citām prasībām, kas attiecas uz šo konkursu vai kas attiecas uz pasūtītāja vai iepirkuma komisijas darbību Konkursa laikā.
- 8.4. Piegādātājs sedz visus izdevumus, kas saistīti ar Pieteikuma sagatavošanu un iesniegšanu Pasūtītājam. Iesniegtie Pieteikumi netiek atgriezti Kandidātam, ja vien tas nav īpaši paredzēts nolikumā.
- 8.5. Pieteikums jāparaksta, izmantojot elektronisko parakstu atbilstoši normatīvajiem aktiem par elektronisko dokumentu statusu un elektronisko parakstu vai E-tender sistēmas

nodrošinātajiem rīkiem vai izmantojot paraksta rīku, kas nodrošina dokumenta parakstītāja identitātes apstiprinājumu no personas, kura juridiski pārstāv Kandidātu vai ir pilnvarots pārstāvēt Kandidātu šajā konkursa procedūrā.

8.6. Pieteikumi, kas iesniegti pēc Pieteikumu iesniegšanas termiņa beigām, netiek izskatīti.

9. PIETEIKUMA SATURS UN FORMA

9.1. Pieteikums jāiesniedz elektroniski Elektronisko iepirkumu sistēmas E-konkursu apakšsistēmā atbilstoši šādām Kandidāta iespējām:

9.1.1. izmantojot E-konkursu apakšsistēmas pieejamos rīkus, aizpildot konkursam pievienotās E-konkursu apakšsistēmas veidlapas;

9.1.2. sagatavojot un aizpildot nepieciešamos elektroniskos dokumentus ārpus E-konkursu apakšsistēmas un pievienojot tos attiecīgajām prasībām (šajā situācijā Kandidāts uzņemas atbildību par veidlapu pareizību un atbilstību dokumentācijas un veidlapu paraugu prasībām);

9.1.3. šifrējot elektroniski sagatavotu Pieteikumu ārpus E-konkursu apakšsistēmas apakšsistēmas ar trešo personu nodrošinātajiem datu aizsardzības rīkiem un aizsardzību ar elektronisko atslēgu un paroli (šajā situācijā Kandidāts uzņemas atbildību par veidlapu pareizību un atbilstību šādas dokumentācijas prasībām un veidlapu paraugus, kā arī nodrošināt Pasūtītāja iespēju atvērt un izlasīt dokumentu).

9.2. Sagatavojot Pieteikumu, Kandidāts ievēro šādas prasības:

9.2.1. Katrs nolikuma 9.3.sadaļā minētais dokuments ir jāaizpilda atsevišķi katrs atsevišķā elektroniskā dokumentā saskaņā ar E-konkursu apakšsistēmā (<https://www.eis.gov.lv>) pievienotajām veidlapām Pasūtītāja profilā. /EKEIS/Supplier/Procurement/90668) Microsoft Office 2010 (vai jaunākas versijas) formātā un pievienots konkursam;

9.2.2. Iesniedzot Pieteikumu, Kandidāts paraksta Pieteikumu ar drošu elektronisko parakstu un laika zīmogu vai ar Elektronisko iepirkumu sistēmas nodrošināto elektronisko parakstu. Iesniedzot (tā daļas, ja tas parakstīts atsevišķi) paraksta pilnvarota persona, tajā skaitā tās pilnvarojuma dokumentā (piemēram, pilnvarā) expressis verbis norādītas pilnvaras parakstīt, iesniegt un citādi pārvaldīt dokumentus.

9.3. Pieteikumā jāiekļauj šādi dokumenti:

9.3.1. Pieteikums dalībai Konkursā saskaņā ar Nolikuma pielikumu Nr.1;

9.3.2. Informācija un dokumenti, kas apliecina Kandidāta atbilstību Kandidātu atlases kritērijiem (pielikums Nr. 3-5 un citi nolikuma 5.punktā noteiktie dokumenti) vai atbilstošs ESPD;

9.3.3. Informācija un dokumenti, kas attiecas uz personālsabiedrībām un struktūrām, uz kuru kapacitāti Kandidāts paļaujas (saskaņā ar regulas 6. sadaļu) vai atbilstošo ESPD.

9.4. Pieteikums un dokumenti jāiesniedz rakstveidā angļu vai latviešu valodā (ja iesniegts latviešu valodā, kopā ar Pieteikumu jānodrošina tulkojums angļu valodā).

9.5. Pieteikumā var būt iekļauti dokumentu oriģināli vai to atvasinājumi (piemēram, kopijas). Pieteikumā vai atbildē uz iepirkuma komisijas pieprasījumu Kandidāts iesniedz tikai tādu dokumentu oriģinālus, kuriem ir juridisks spēks. Lai dokuments iegūtu juridisku spēku, tam jābūt izdotam un noformētam saskaņā ar Latvijas Republikas Dokumentu juridiskā spēka likumu (<https://likumi.lv/ta/lv/id/210205-law-on-dokumentu-juridiskais-speks>) un Latvijas Republikas Elektronisko dokumentu likumā (<https://likumi.lv/ta/lv/lv/id/68521-electronic-documents-law>), bet ārvalstīs izdoti publiskie dokumenti. noformēti un legalizēti atbilstoši Latvijas Republikas Dokumentu legalizācijas likuma prasībām (<https://likumi.lv/ta/en/id/155411-dokumentu-legalizācijas-likums>). Iesniedzot Pieteikumu,

Kandidātam ir tiesības ar vienu apliecinājumu apliecināt visu iesniegto dokumentu atvasinājumu un tulkojumu pareizību.

10. PIETEIKUMA INFORMĀCIJAS KRIPTĒŠANA

- 10.1. E-konkursu sistēma, kas ir Elektronisko iepirkumu sistēmas apakšsistēma, nodrošina Pieteikumā sniegtās informācijas pirmā līmeņa šifrēšanu.
- 10.2. Ja Kandidāts Pieteikumā esošajai informācijai ir piemērojis papildu šifrēšanu (atbilstoši nolikuma 9.1.3.apakšpunktam), Kandidātam ne vēlāk kā 15 (piecpadsmit) minūšu laikā jāiesniedz Iepirkuma komisijai elektroniskā atslēga ar paroli informācijas atbloķēšanai. pēc Pieteikuma iesniegšanas termiņa beigām.

11. PIETEIKUMA IESNIEGŠANA

- 11.1. Pieteikums (nolikuma 9.3. punktā minētie dokumenti) iesniedzams elektroniski, izmantojot E-konkursu sistēmas piedāvātos rīkus, kas pieejami <https://www.eis.gov.lv/EKEIS/Supplier/Procurement/90668> līdz
- 11.2.

2022. gada 14. decembrim plkst.15:00 (pēc Rīgas laika)

- 11.3. Kandidāts var atsaukt vai grozīt savu iesniegto Pieteikumu pirms Pieteikumu iesniegšanas termiņa beigām, izmantojot E-konkursu sistēmā paredzētos rīkus.
- 11.4. Dalībai Konkursā tiks pieņemti un vērtēti tikai E-konkursu sistēmā iesniegtie pieteikumi. Jebkurš pieteikums, kas iesniegts ārpus E-konkursu sistēmas, tiks atzīts par iesniegtu neatbilstoši un nepiedalīsies Konkursā.

12. PIETEIKUMU ATVĒRŠANA

- 12.1. Pieteikumi tiks atvērti E-konkursu sistēmā 2022. gada 14. decembrī no plkst. 15:00 (pēc Rīgas laika) atvēršanas sesijas laikā. E-konkursu sistēmā ir iespējams sekot līdzi iesniegto Pieteikumu atvēršanai tiešsaistē.
- 12.2. Pieteikumi tiek atvērti, izmantojot E-konkursu sistēmas piedāvātos rīkus. Pieteikumu publiskā informācija tiks publicēta E-konkursu sistēmā.
- 12.3. Informāciju par Kandidātu, Pieteikuma iesniegšanas laiku un citu informāciju, kas raksturo Pieteikumu, Pieteikumu atvēršanas brīdī generē E-konkursu sistēma un ieraksta Pieteikumu atvēršanas lapā, kas tiks publicēta E-konkursos. sistēmu un pasūtītāja tīmekļa vietni.
- 12.4. Ja Kandidāts nav iesniedzis kādu no dokumentiem, kas iesniedzami saskaņā ar nolikumu vai iesniegto dokumentu saturs neatbilst Nolikumam, iepirkuma komisija pieņem lēmumu izslēgt Kandidātu no turpmākās dalības Konkursā.
- 12.5. Konkursa otrajā posmā tiks aicināti iesniegt piedāvājumu tikai tie Kandidāti, kuri būs kvalificējušies.

13. PIETEIKUMU PĀRBAUDE

- 13.1. Iepirkuma komisija slēgtās sēdēs izvērtē saņemtos Pieteikumus.
- 13.2. Iepirkuma komisija pārbauda, vai iesniegtie Pieteikumi atbilst nolikuma prasībām. Ja Pieteikums neatbilst kādai no nolikuma prasībām, Iepirkuma komisija lemj par Pieteikuma tālākas vērtēšanas iespēju.
- 13.3. Iepirkuma komisija:
 - 13.3.1. pārbauda, vai Kandidāts atbilst 5.1.-5.4. punktā noteiktajām Kandidātu atlases prasībām;
 - 13.3.2. pārbauda, vai nolikuma 5.5.punktā un Publisko iepirkumu likuma 42. panta pirmajā daļā un likuma "Par starptautiskajām sankcijām un Latvijas Republikas nacionālajām sankcijām" 11.1.punktā minētie izslēgšanas iemesli ir attiecināmi uz Kandidātu.
- 13.4. Gadījumā, ja Kandidāts vai kāds personālsabiedrības biedrs (ja Kandidāts ir personālsabiedrība) nepilda Nolikuma 5.5.punktā (izņemot nolikuma 5.5.2., 5.5.9. – 5.5.13.)

noteiktās prasības un norādījusi, ka lesniegumā pēc iepirkuma komisijas pieprasījuma sniedz paskaidrojumu par veiktajiem pasākumiem, lai atjaunotu uzticamību un novērstu tādu pašu vai līdzīgu pārkāpumu rašanos nākotnē, kā arī pievieno jebkākus būtiskus pierādījumus, kas apliecina īstenoto pasākumus, piemēram, bet ne tikai pierādījumus par zaudējumu atlīdzināšanu, sadarbību ar izmeklēšanas iestādēm, veiktajiem tehniskajiem, organizatoriskiem vai personāla pasākumiem, kompetentās iestādes vērtējumu par īstenoto pasākumu pietiekamību u.tml. Ja iepirkuma komisija uzskata, ka pasākumi uzskata par pietiekamu uzticamības atjaunošanai un līdzīgu gadījumu novēršanai nākotnē lēmumu neizslēgt Kandidātu no dalības Konkursā. Ja veiktie pasākumi ir nepietiekami, iepirkuma komisija pieņem lēmumu par Kandidāta izslēgšanu no turpmākās dalības Konkursā. Ja Kandidāts norādītajā laikā neiesniedz pieprasīto informāciju, iepirkuma komisija izslēdz Kandidātu no dalības Konkursā.

14. LĒMUMU PIENĒMŠANA, REZULTĀTU PAZIŅOŠANA

- 14.1. Iepirkuma komisija 3 (trīs) darba dienu laikā no lēmuma par Kandidātu atlasīto pieņemšanas dienas informē visus Kandidātus par pieņemto lēmumu (izslēgtajiem Kandidātiem un Kandidātiem, kuru pieteikumi ir noraidīti par izslēgšanas/noraidīšanas iemesliem, labi) nosūtot informāciju elektroniski (tai skaitā ar E-konkursu sistēmas starpniecību) un saglabājot pierādījumus par informācijas nosūtīšanas datumu un veidu, kā arī par termiņu, līdz kuram Kandidāts var iesniegt pretenziju iepirkumu uzraudzības birojā par jebkuru konstatēti publiskā iepirkuma procedūras pārkāpumi.
- 14.2. Ja visām Kandidātu atlasīto prasībām atbilst tikai 1 (viens) Kandidāts, iepirkuma komisija pieņem lēmumu par Konkursa izbeigšanu.
- 14.3. Ja Konkurss tiek izbeigts, iepirkuma komisija 3 (trīs) darba dienu laikā pēc izbeigšanas vienlaikus informē visus Kandidātus par visiem Konkursa izbeigšanas iemesliem un informē par termiņu, kurā Kandidāts var iesniegt pretenziju iepirkumu uzraudzības birojā. par atklātajiem publiskā iepirkuma procedūras pārkāpumiem.
- 14.4. Iepirkuma komisija, informējot par Pirmā posma rezultātiem, neizpauž konkrētu informāciju, ja tā var aizskart sabiedrības intereses vai ja tiktu pārkāptas Kandidāta tiesiskās komerciālās intereses vai konkursa nosacījumi.

15. IEPIRKUMU KOMISIJAS TIESĪBAS

- 15.1. Iepirkuma komisija un ieinteresētais Piegādātājs vai Kandidāts apmainās ar informāciju rakstiski angļu vai latviešu valodā (pievienots tulkojums angļu valodā), izmantojot E-Piedāvājumu sistēmu.
- 15.2. Lai izvairītos no šaubām, ja vien nav īpaši norādīts citādi, visi likumi, akti un noteikumi, saskaņā ar kuriem notiek Konkurss, ir Latvijas Republikas jurisdikcijā.
- 15.3. Iepirkuma komisijai ir tiesības jebkurā Konkursa posmā pieprasīt, lai Kandidāts iesniedz visus vai daļu no dokumentiem, kas apliecina Kandidāta atbilstību Kandidātu atlasīto prasībām. Iepirkuma komisija nepieprasa tādus dokumentus vai informāciju, kas jau ir tās rīcībā vai ir publiski pieejama bez maksas.
- 15.4. Ja Kandidāts iesniedz dokumentu atvasinājumus (piem., kopijas) un rodas šaubas par iesniegtā dokumenta atvasinājuma autentiskumu, iepirkuma komisija var pieprasīt, lai Kandidāts uzrāda dokumentu oriģinālus.
- 15.5. Iepirkuma komisijai Pieteikuma izvērtēšanas laikā ir tiesības pieprasīt, lai tiek precizēta Pieteikumā ietvertā informācija.
- 15.6. Ja iepirkuma komisija konstatē, ka iesniegtajos dokumentos ietvertās ziņas par Kandidātu vai personām, uz kuru rīcībspēju Kandidāts paļaujas, ir neskaidras vai nepilnīgas, tā pieprasa, lai Kandidāts vai kompetentā institūcija precizē vai papildina iepirkumā ietverto informāciju. Pieteikums. Nepieciešamās informācijas iesniegšanas termiņš tiek noteikts proporcionāli laikam, kas nepieciešams šīs informācijas sagatavošanai un iesniegšanai. Ja iepirkuma komisija ir pieprasījusi precizēt vai papildināt iesniegtos dokumentus, bet Kandidāts to nav izdarījis

atbilstoši iepirkuma komisijas noteiktajām prasībām, iepirkuma komisijai nav pienākuma atkārtoti pieprasīt, lai šajos dokumentos ietvertā informācija tiktu iesniegta saskaņā ar iepirkuma komisijas prasībām, precizēts vai paplašināts. Iepirkuma komisijai ir tiesības noraidīt visus Pieteikumus, kuri tiek atzīti par neatbilstošiem nolikuma prasībām.

16. IEPIRKUMU KOMISIJAS PIENĀKUMI

- 16.1. Iepirkuma komisija nodrošina Konkursa norises dokumentāciju.
- 16.2. Iepirkuma komisija nodrošina bezmaksas un tiešu elektronisku piekļuvi Konkursa dokumentiem Pasūtītāja profilā E-konkursu sistēmā <https://www.eis.gov.lv/EKEIS/Supplier/Procurement/90668> un Pasūtītāja mājas lapā <http://railbaltica.org/tenders/>.
- 16.3. Ja ieinteresētais Piegādātājs ir pieprasījis papildu informāciju, izmantojot sistēmu E-konkursi, Iepirkuma komisija atbildi sniedz E-konkursu sistēmā 5 (piecu) darba dienu laikā, bet ne vēlāk kā 6 (sešas) dienas pirms iepirkuma procedūras iesniegšanas termiņa beigām. Lietojumprogrammas. Vienlaicīgi ar šīs informācijas nosūtīšanu piegādātājam, kurš uzdevis jautājumu, Iepirkuma komisija šo informāciju publicē Pasūtītāja profilā E-konkursu sistēmā <https://www.eis.gov.lv/EKEIS/Supplier/Procurement/90668> un Pasūtītāja mājaslapā <http://railbaltica.org/tenders/>, attiecīgās iepirkuma procedūras sadaļā, norādot uzdoto jautājumu.
- 16.4. Ja iepirkuma komisija ir veikusi grozījumus Konkursa dokumentos, tā publicē šo informāciju Pasūtītāja profilā E-konkursu sistēmā <https://www.eis.gov.lv/EKEIS/Supplier/Procurement/90668> un Pasūtītāja mājaslapā <http://www.eis.gov.lv/EKEIS/Supplier/Procurement/90668> [://railbaltica.org/tenders/](http://railbaltica.org/tenders/), kur ir pieejami Konkursa dokumenti, ne vēlāk kā 1 (vienu) dienu pēc paziņojuma par grozījumiem iesniegšanas Iepirkumu uzraudzības birojā publicēšanai. Ja Piegādātājs vēlas saņemt attiecīgus atjauninājumus/paziņojumus pa e-pastu saistībā ar Konkursu (piemēram, kad tiek publicēti Nolikuma grozījumi), Piegādātājs attiecīgi reģistrējas kā ieinteresētais piegādātājs Konkursa E-konkursu sistēmā.
- 16.5. Informācijas apmaiņa un glabāšana E-konkursu sistēmā tiek veikta tā, lai visi Pieteikumos iekļautie dati būtu aizsargāti un Iepirkuma komisija var pārbaudīt Pieteikumu saturu tikai pēc to iesniegšanas termiņa beigām. Laikā no Pieteikumu iesniegšanas dienas līdz to atvēršanas brīdim Iepirkuma komisija neizpauž informāciju par citu Pieteikumu esamību. Pieteikumu vērtēšanas periodā līdz Pirmā posma rezultātu paziņošanas brīdim Iepirkuma komisija informāciju par vērtēšanas procesu neizpauž.
- 16.6. Iepirkuma komisija izvērtē Kandidātus un viņu iesniegtos Pieteikumus, pamatojoties uz Publisko iepirkumu likumu, Nolikumu, kā arī citiem piemērojamiem normatīvajiem aktiem.
- 16.7. Iepirkuma komisija sagatavo uzaicinājumu uz konkursa otro posmu, kas sastāv no konkursa Otrā posma nolikuma, Tehniskās specifikācijas un līguma projekta, un nosūta to atlasītajiem Kandidātiem, kuri ir kvalificējušies konkursa otrajam posmam.

PIELIKUMI:

1. Pieteikums dalībai Konkursā;
2. Priekšmeta - tēmas vispārīgs apraksts;
3. Kandidāta finansiālā stāvokļa apstiprinājums;
4. Kandidāta pieredzes apraksts;
5. Norādījumi klienta atsauksmēm.

PIELIKUMS NR.1

**PIETEIKUMS DALĪBAI KONKURSS
 "IT ARHITEKTŪRAS ATTĪSTĪBAS STRATĒGIJA"
 (ID NO RBR 2022/24)**

Kandidāta vai visu personālsabiedrības biedru vārds	
Kandidāta vai visu personālsabiedrības biedru reģistrācijas numurs	
Kandidāta vai visu personālsabiedrības biedru PVN maksātāja reģistrācijas numurs	
Kandidātu pārstāvēt pilnvarotās personas vārds, uzvārds un ieņemamais amats vai izvirzītā pārstāvja vārds (personālsabiedrības gadījumā)	
Kandidāta vai visu personālsabiedrības biedru juridiskā adrese	
Kandidāta vai visu personālsabiedrības biedru korespondences adrese	
Kandidāta kontaktpersona un kontaktinformācija (vārds, uzvārds, amats, tālruņa numurs, e-pasts)	

Iesniedzot pieteikumu, Kandidāts ar šo:

- Apstiprina dalību konkursā "IT Arhitektūras attīstības stratēģija", ID Nr. RBR 2022/24;
- Informē, ka uz šādām organizācijām un/vai personām attiecas šādi izslēgšanas iemesli (ja piemērojams):

Uzņēmuma nosaukums (persona)	Izslēgšanas pamatojums un īss pārkāpuma apraksts
[•]	
[•]	
[•]	

- Paziņo, ka, lai kvalificētos konkursam, Kandidāts paļaujas uz šādu subjektu spējām (ja attiecināms):

Nr	Uzņēmuma nosaukums, reģistrācijas numurs un juridiskā adrese	<u>Apraksts par iespējām, uz kurām Kandidāts balstās, lai apliecinātu savu atbilstību kvalifikācijas prasībām (nolikuma 5.1.-5.4.sadaļa)</u>	Iesniegtais dokuments (piemēram, parakstīts apliecinājums vai līgums par sadarbību un/vai resursu nodošanu starp šīm personām un Kandidātu), ar kuru Kandidāts var pierādīt, ka nepieciešamie resursi Kandidātam būs pieejami un tiks izmantoti Kandidāta darbības laikā. Līguma izpildi
1.			
2.			
n+1			

- Apstiprina, ka nolikums ir skaidrs un saprotams, ka Kandidātam nav iebildumu un sūdzību un, piešķirot tiesības piedalīties konkursa otrajā posmā, kā arī piešķirot tiesības slēgt līgumu, apņemsies izpildīt visus šīs regulas nosacījumus;
- Apstiprina, ka, sagatavojot un iesniedzot savu Pieteikumu, Kandidāts ir pilnībā ņēmis vērā visus iepirkuma komisijas sniegtos paskaidrojumus;
- Apstiprina, ka Kandidāts ir sagatavojis Pieteikumu bez saiknes ar citu personu, uzņēmumu vai pusēm, kas tāpat iesniedz pieteikumu, un ka tas ir sagatavots godprātīgi, bez slepenas vienošanās vai krāpšanas;
- Piekrīt, ka Iepirkuma komisija patur tiesības noraidīt jebkuru vai visus Pieteikumus un izbeigt iepirkuma procesu pirms Līguma noslēgšanas, pamatojoties uz nolikumā vai likumā noteikto pamatojumu;
- Garantē, ka visa sniegtā informācija un dokumenti ir patiesi;
- Apstiprina ⁶ ka Kandidāts atbilst kritērijiem (lūdzu, norādiet, atzīmējot attiecīgo lodziņu):

o mazais

o vidējais

o cits

lieluma uzņēmums ⁷ kā noteikts 2. pantā Komisijas 2003. gada 6. maija ieteikumā par mikrouzņēmuma, mazā un vidējā uzņēmuma definīciju.⁸

[parakstīšanas datums]

[Kandidāta pārstāvja vārds un amats]

⁶ Kandidātam jānorāda uzņēmuma lielums katram personālsabiedrības biedram, ja Kandidāts ir personālsabiedrība.

⁷ Informācija par Kandidāta lielumu tiek izmantota tikai statistikas nolūkiem un nekādā veidā netiek izmantota Kandidātu un viņu dalības pieteikumu izvērtēšanā.

⁸ Pieejams šeit: http://eur-lex.europa.eu/legal-content/EN/TXT/?uri=uriserv:OJ.L_.2003.124.01.0036.01.ENG&toc=OJ:L:2003:124:TOC.

PIELIKUMS NR. 2

VISPĀRĪGS PRIEKŠMETA APRAKSTS – KONKURSA PRIEKŠMETS
"IT ARHITEKTŪRAS ATTĪSTĪBAS STRATĒĢIJA"
(ID NR. RBR 2022/24)

1. IEVADS

1.1 Pamata informācija

1.1.1 Glosārijs

Saīsinājums vai frāze	Definīcija
5 G	Piektās paaudzes tehnoloģiju standarts platjoslas šūnu tīkliem
ADM	Arhitektūras izstrādes metode
Saņēmējs	"Juridiska persona, ar kuru ir parakstīts dotāciju nolīgums" (ES reg. 2021/1153). (šajā dokumentā Saņēmēji/labuma guvēji norāda uz RB Rail KĀ (Globālā projekta vispārējo koordinatoru, kas atbild par IT stratēģijas izstrādi un īstenošanu) un Igaunijas, Latvijas un Lietuvas valsts labuma guvējiem: <ul style="list-style-type: none"> • Igaunijas Republikas Ekonomikas lietu un komunikāciju ministrija • Latvijas Republikas Satiksmes ministrija • Lietuvas Republikas Transporta un sakaru ministrija
BIMS	Ēkas informācijas pārvaldība/ēku informācijas modelēšana
Bima stratēģija	Skatīt RB Rail AS BIM stratēģijas informāciju https://www.railbaltica.org/rb-rail-as-bim-installations/
CCS	Vadības, vilcienu vadības un signalizācijas sistēma
EISI	Eiropas infrastruktūras savienošanas instrumenta ec.europa.eu/inea/en/connecting-europe mehānisms
CEF 7	2020-EU-TMC-0076-S: 8. darbība: "IT arhitektūras attīstības stratēģija".
Dizaina vadlīnijas	Projektēšanas vadlīniju rokasgrāmatā noteiktas galvenās prasības un standarti Rail Baltica dzelzceļa izlīdzināšanai, sliežu ceļiem, uzbūrumiem un zemes darbiem, hidrauliskajām, drenāžas un uzbūves, tiltiem, pārbrauktuvēm, tuneljiem un tamlīdzīgām konstrukcijām, enerģijai, vadības un vadības signalizācijas sistēmai, telekomunikāciju sistēmai, uzraudzības kontrolei un datu iegūšanai (SCADA), infrastruktūras objektiem (stacijām, garām braucošām cilpām, krustojumiem), staciju un pasažieru platformām, vides prasībām, pielāgošanās klimata pārmaiņām, sliežu ceļa gultņu un drošības). https://www.railbaltica.org/rail-baltica-design-guidelines-approved/
ZĪLE	Enerģija
ETIDA	Eiropas Savienības Kiberdrošības enisa.europa.eu/ aģentūra
IKDIENA	Eiropas Savienības Dzelzceļa aģentūras era.europa.eu/
ERJU	Eiropas dzelzceļa kopuzņēmums https://rail-research.europa.eu/ (Shift2Rail pēctecīgā organizācija)
Globāls projekts	Visas pušu veiktās darbības, lai būvētu, padarītu darbspējīgu un komercializētu Rail Baltic/Rail Baltica dzelzceļu un ar to saistīto dzelzceļa infrastruktūru saskaņā ar apstiprināto maršrutu, tehniskajiem parametriem un laika grafiku.
HVAC	Apkures, ventilācijas un gaisa kondicionēšanas sistēmas
IT	Informācijas tehnoloģijas (dažreiz izmanto, lai kontrastētu ar OT)
IB	Īstenošanas struktūra

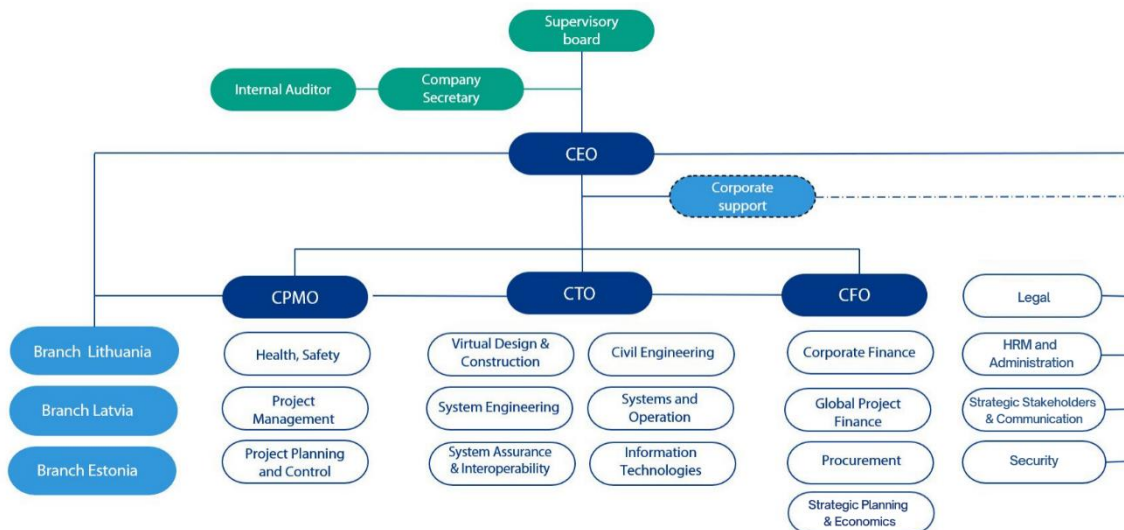
IM	Infrastrukturā pārvaldnieks
Īstenošanas struktūra	<p>"Valsts vai privāts uzņēmums vai struktūra, ko izraudzījies saņēmējs, ja saņēmējs ir dalībvalsts vai starptautiska organizācija, lai īstenotu attiecīgo darbību." (ES regs 1316/2013, 2021/1153)</p> <p>RB Rail tāpat KĀ īstenošanas iestāde TĀS stratēģijas izstrādei. Šajā dokumentā minētās valsts īstenošanas iestādes (kā norāda attiecīgie valsts labuma guvēji):</p> <ul style="list-style-type: none"> • Rail Baltic Estonia OÜ • Eiropas Dzelzceļa līnijas SIA, (EDZL/Eiropas dzelzceļa līnijas (Latvija)) • Akciné bendrové Lietuvos geležinkeliai (LTGI/Lietuvas Dzelzceļi)
Darbības modelis	Darbības modelis ir vizualizācija (t.i., modeļu, karšu, tabulu un diagrammu modelis vai kolekcija), kas izskaidro, kā organizācija darbojas, lai sniegtu vērtību saviem klientiem vai saņēmējiem. (šis piemērs ir diezgan reprezentatīvs un ņemts no: https://opexsociety.org/body-of-knowledge/operation-model/)
OT	Darbības tehnoloģija
Puses (globālajam projektam)	<p>RB Rail AS un:</p> <p>Igaunijas Republikas Ekonomikas lietu un komunikāciju ministrija, Latvijas Republikas Satiksmes ministrija, Lietuvas Republikas Transporta un sakaru ministrija, Igaunijas Tehniskā regulatīvā iestāde, Rail Baltic Estonia OÜ, Eiropas Dzelzceļa līnijas SIA, (EDZL/Eiropas dzelzceļa līnijas (Latvija)) Akciné bendrové Lietuvos geležinkeliai (LTGI/Lietuvas Dzelzceļi), UAB "Rail Baltica statyba" (Rail Baltica Lietuva)</p>
RFC8	Dzelzceļa kravas koridors – Ziemeļjūra – Baltijas jūra (skatīt https://rfc8.eu/), piemēram, saistīts ar plānošanas un ceļa pieprasījumu standartiem
RU	Dzelzceļa uzņēmums
SCADA	Uzraudzības kontrole un datu iegūšana
SERUMS	Eiropas vienotā dzelzceļa telpa
Shift2Rail	Eiropas dzelzceļa iniciatīva, lai meklētu mērķtiecīgus pētījumus un inovācijas, un uz tirgu orientētus risinājumus, paātrinot jaunu un progresīvu tehnoloģiju integrēšanu novatoriskos dzelzceļa produktu risinājumos. shift2rail.org Ja Shift2Rail ir minēts šajā dokumentā, ir jāiekļauj arī nākamā (-ās) organizācija (-as).
Viena loga iniciatīva	Skatīt, piemēram, https://singlewindow.ee/en/ , https://ec.europa.eu/taxation_customs/eu-one-window-environment-customs_en
Sistēmas pilārs	Viens no diviem ERJU daudzgadu darba programmas pilāriem, kas attiecas uz dzelzceļa ekspluatācijas sistēmām un uzņēmējdarbības procesu saskaņošanu
TAF	Kravas telemetriskie lietojumi, SITS
NOSPIEST	Pasažieru telemetriskie lietojumi, SITS
TEN-T	Eiropas transporta tīkls ec.europa.eu/transport/themes/infrastructure/ten-t_lv
TOGAF	Atvērtās grupas arhitektūras struktūras opengroup.org/togaf (TOGAF Architecture Development Method (ADM)) šajā dokumentā izmanto kā atsauces ADM, bet tas nav paredzēts, lai norādītu uz prasību izmantot kādu īpašu ADM tās stratēģijas izstrādei.)
TSI	Savstarpējas izmantojamības era.europa.eu/activities/technical/specifications savietojamības tehniskais specifikas_en

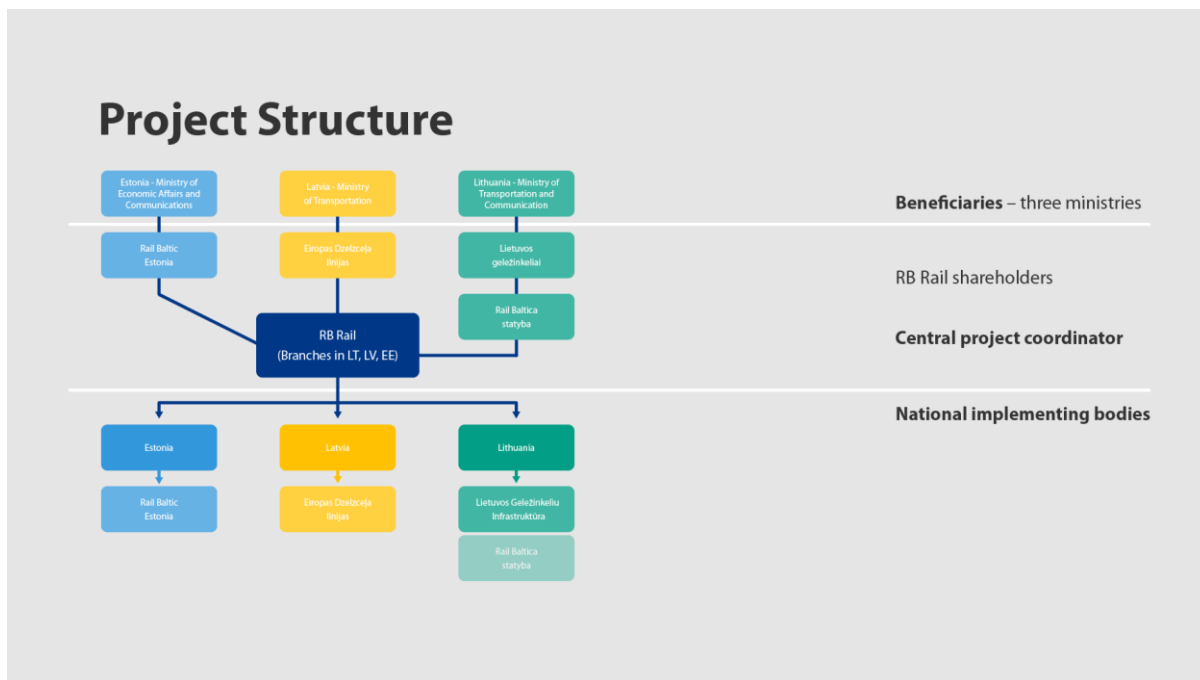
1.1.2 Uzņēmuma pārskats

Rail Baltica ir videi draudzīga dzelzceļa transporta infrastruktūras projekts ar mērķi integrēt Baltijas valstis Eiropas dzelzceļa tīklā un likt pamatus jaunam Ziemeļaustrumu Eiropas ekonomikas koridoram. Projektā iekļautas piecas Eiropas Savienības valstis – Polija, Lietuva, Latvija, Igaunija un netieši arī Somija. Tas savienos Helsinkus, Tallinu, Pärnu, Rīgu, Rīgas lidostu, Panevežys, Kauņu, Viļņu, Bialystok un Varšavu. "Rail Baltica" projekta Baltijas daļa tiek minēta kā "Rail Baltica" globālais projekts.

- **Lielākais Baltijas reģiona infrastruktūras projekts** pēdējo 100 gadu laikā
- 10 gadu būvniecības periods
- Gan pasažieru, gan kravas pārvadājumiem
- Garums: ~ 870 km
- Videi draudzīgs – **darbojas ar elektrību**, rada mazāku troksni un vibrāciju
- Maksimālais ātrums: 249 km/h (pasažieriem), 120 km/h (kravas)
- Vairāk nekā 5 miljardu eiro ieguldījums reģionā
- Īsteno Igaunija, Latvija, Lietuva
- Es Ziemeļjūras **Baltijas jūras TEN-T koridora daļa**
- Finansē ES (EISI), Igaunija, Latvija, Lietuva
- Nodrošina **intermodalitāti/multimodalitāti**

RB Rail, AS pašlaik ir strukturēts šādi:





Lai iegūtu plašāku informāciju par RB Rail AS, Global Project, un Rail Baltica, lūdzu, skatiet <https://www.railbaltica.org/about-rail-baltica/documentation/>.

1.1.3 Projekta pārskats

"RB Rail" atzīst iespēju, kas tai ir attiecībā uz "zaļu lauku" dzelzceļa vidi, un vēlas definēt tās ilgtermiņa stratēģiju, kuras pamatā ir ES un pasaules labākā dzelzceļa nozares un plašākas multimodālās mobilitātes un loģistikas ekosistēmas prakse, kā arī izmantot tehniskās attīstības priekšrocības citās nozarēs. Dzelzceļa kopējās darbības ietvaros "Rail Baltica" lielā mērā paļausies uz integrētu tehnoloģiju un uzņēmējdarbības vidi, lai pārvaldītu konkursa, līgumu slēgšanas, būvniecības projektu vadības, izmaksu kontroles, nodošanas, vilcienu ekspluatācijas, multimodālās integrācijas, klientu vadības, piegādātāju vadības, rēķinu izrakstīšanas, uzturēšanas, rezerves biroja atbalsta funkcijas utt. Tā kā Rail Baltica veido "zaļo lauku" dzelzceļu, ir ļoti svarīgi izmantot iespēju izveidot pilnībā integrētu risinājumu ainavu un izvairīties no kopējām integrācijas problēmām, ar kurām šodien saskaras dzelzceļi.

Šā projekta galvenais mērķis būs nodrošināt RB Rail AS infrastruktūras turpmākos īpašniekus un īstenošanas institūcijas ar ilgtermiņa stratēģiju, kuras pamatā ir pašreizējais un mainīgais Rail Baltica darbības modelis (īstenošanas posms) un nākamais Rail Baltica darbības modelis (Operāciju posms), kā arī ar to saistītie uzņēmējdarbības procesi katram posmam.

IT stratēģija tiks īstenota divos posmos (tiks izstrādāta turpmākajās iedaļās):

- Īstenošanas posms
- Darbības posms

1.2 Mērķis

Šī dokumenta mērķis ir RB Rail AS noteikt vispiemērotāko organizāciju, kas sadarbotos ar RB Rail AS un Rail Baltica ilgtermiņa IT stratēģiju, kas ietver:

- Sadarbojoties ar visām IT stratēģijas ieinteresētajām pusēm, lai nodrošinātu, ka RB Rail AS un Rail Baltica biznesa mērķi un prasības tiek precīzi atzītas, definētas un risinātas visā biznesa jomā.
- Darbotiespējīgs un pilnībā ar risku pārvaldīts risinājums, kas var pielāgoties un mērogot, kad tiek izstrādāti "RB Rail" UN "Rail Baltica" darbības modeļi, un uzņēmums paplašinās, pielāgojoties un atbalstot "Rail Baltica Master Schedule"
- Stingra atbilstība galvenajiem principiem:
 - Sekot ES un pasaules labākajai praksei
 - Ievērot attiecīgos ES un globālos standartus
 - Integrēta uzņēmuma arhitektūra Rail Baltica – viens dzelzceļš, viena sistēma, viens darbības modelis, viens noteikumu un standartu kopums
- Stingra darbības modeļa procesu un IT sistēmu saskaņošana, lai palielinātu produktivitāti, biznesa veiktību un ieguldījumu atdevi.
- Racionalizēti uzņēmējdarbības procesi, lai samazinātu procedūras ciklus un palielinātu dzelzceļa ekspluatācijas efektivitāti un efektivitāti.
- Uzņēmējdarbības, datu, lietojumprogrammu, tehnoloģiju un IT drošības jomu pilnīga iekļaušana
- Stingra un labākā prakse un IT drošības pārvaldības iekļaušana visā stratēģijā un arhitektūrā
- Noteikta funkcionalitāte starp lietojumprogrammām un lietojumprogrammu integrācijas saskaņā standartizācija, lai uzlabotu sistēmu redzamību, savietojamību un integrāciju.
- Integrēta ziņošanas spēja un ērta piekļuve kvalitatīvai, uzticamai informācijai visiem lietotājiem, lai efektīvi pieņemtu lēmumus.
- Samazinātas lietojuma projektēšanas un izstrādes izmaksas un tehnoloģiju risks, izmantojot standartizētas references arhitektūras un datu modeļus.
- Pieeja informācijas pārvaldībai, kas ļaus sekmīgi pāriet no kapitāla piegādes projekta uz funkcionējošu dzelzceļu ar minimāliem traucējumiem. Jāatzīmē, ka šī pāreja notiks vairākus (divus vai vairāk) gadus.

1.3 Mērķis

Šā projekta galvenais mērķis ir nodrošināt RB Rail IT infrastruktūras turpmākos īpašniekus un īstenošanas iestādes ar ilgtermiņa stratēģiju, kuras pamatā ir to attiecīgie pašreizējie un mainīgie darbības modeļi un uzņēmējdarbības procesi.

Tas ietver riska samazināšanu visos aspektos, lai sasniegtu "RB Rail AS" un "Rail Baltica" misiju, tostarp:

- Stratēģijas izstrāde un īstenošana divos posmos:
 - Īstenošanas posms
 - Atbalsts globālajam projektam

- Vispārējās uzņēmumu atbalsta funkcijas
 - Projekta pamatīstenošanas funkcionalitāte
 - Nodrošana Rail Baltica darbībām
 - Darbības posms
 - Globālā projekta iespēju iekļaušana
 - Nodrošana no globālā projekta
 - "Rail Baltica" biznesa operācijas
- Stratēģijas izstrāde saskaņotā veidā un ar efektīvu projektu kontroli
 - IT rīku iekļaušana ieinteresēto pušu pārvaldībai, projektu kontrolei, projektu ziņošanai, lai būtu skaidrs IT stratēģijas attīstības statuss un progress
- Efektīvi un iedarbīgi biznesa procesi, ko atbalsta saskaņota, efektīva un efektīva IT
- Izpratne par vadības un signalizācijas (CCS) sistēmas un tās saskarņu prasībām un darbības jomu, lai saskaņotu CCS risinājumu, darbībai un drošībai kritiski svarīgas lietojumprogrammas (satiksmes vadības sistēma, bloķēšana, ERTMS utt.) ar ilgtermiņa IT stratēģiju. vajadzības gadījumā. Līdzīga uzmanība jāpievērš enerģijas (ENE) sistēmai.
- Piekļuves nodrošināšana atjauninātai informācijai ārkārtas apstākļos.
- Nodrošināt informācijas un rīku savietojamību visos projekta izstrādes posmos visiem projekta uzņēmumiem, izmantojot vienu un to pašu rīku un procesu kopumu.
- Nodrošināt datu sistēmu integrāciju ar citiem infrastruktūras pārvaldītājiem, operatoriem un pakalpojumu sniedzējiem saistībā ar plašāku multimodālo mobilitāti un loģistikas ekosistēmu, tostarp ar dzelzceļa infrastruktūru nesaistītām organizācijām un operatoriem.
- Noteikt vienotus standartus un pamatnostādnes attiecībā uz sistēmām un datu sistēmu savietojamību, tostarp, bet ne tikai, izmantojot šādus piemērus:
 - Rail Baltica projektēšanas vadlīnijas
 - Atklātie standarti un dati, kur vien iespējams⁹
 - Era SITS (ieskaitot, bet neaprobežojoties ar INF, CCS, ENE, OPE, TAF, TAP TSI)
 - Attiecīgie Shift2Rail/ERJU rezultāti, tostarp, bet ne tikai
 - LINX4RAIL "Sistēmas arhitektūra un konceptuālais datu modelis dzelzceļam, kopīgā datu vārdnīca un globālās sistēmas modelēšanas specifikācijas", īpašu uzmanību pievēršot kopējiem uzņēmējdarbības mērķiem, sistēmas funkcionālajai arhitektūrai un darbības prasību saskaņošanai, kopā ar citiem nodevumiem, kuru mērķis ir nodrošināt kopīgas pieejas SERA

⁹Tā mērķis ir uzlabot piedāvājuma dažādību, sistēmu potenciālo pretendentu loku un, ja iespējams, radīt iespējas reģiona uzņēmumiem un plašākai ES infrastruktūras darbības laikā.

- ERJU daudzgadu darba plāna "Sistēmas pīlārs" un tā rezultāti
 - Tādas nozares iniciatīvas kā RCA, OCORA, FRMCS un līdzīgas
 - RFC8 standarti, piem., ceļa pieprasījumiem
 - Vienoti drošības standarti pašreizējā un turpmākā organizācijā, tostarp ENISA, kā arī valstu prasības
- Samazināt piegādātāju risku, izmantojot standartizētas datu saskarnes.
 - Shift2Rail ietvaros ir izstrādātas daudzas šādas saskarnes, un šī darbība ir vērsta uz tādu galveno jomu kā "Rail Baltica" konceptuālo datu modeļa izmantošanas termiņiem un gatavību, kā arī uz to, lai nodrošinātu, ka digitalizācijas potenciālās priekšrocības nekavē barjeras starp sistēmām.
- IT stratēģijas ceļvedis un plāns paredz projekta īstenošanu saskaņotā veidā un ar efektīvu projektu kontroli un kvalitātes pārvaldību
 - Tostarp instrumenti ieinteresēto personu pārvaldībai, projektu kontrolei, projektu ziņošanai, lai būtu skaidrs stratēģijas īstenošanas statuss un progress.
- Holistiska tās drošības aspektu pārvaldība
 - "Rail Baltica" dzelzceļa un IT infrastruktūras kiberdrošības pārvaldība līdz šim nav pilnībā risināta, un, ņemot vērā "Rail Baltica" dzelzceļu pārrobežu raksturu, kiberdrošības stratēģijai ir
 - legult visā stratēģijā un uzņēmumu arhitektūrā
 - Iekļaut vadlīnijas un pārvaldības modeli, kas ir sinhronizēti visās Rail Baltica dzelzceļa infrastruktūras valstīs un atbilst ES un valstu kiberdrošības prasībām.
 - Pievērsties kiberdrošībai attiecībā uz CCS apakšsistēmu operatīviem un drošības kritiskiem lietojumiem: satiksmes vadības sistēma, bloķēšana, ERTMS. Tas jāveic kopā ar CCS un drošības grupām, un tas nav atsevišķs pasākums.
- Programmatūras izstrādes pieeja un procesi
 - Iespējams, ka Rail Baltica piegādes un ekspluatācijas fāzēs būs nepieciešama lietojumprogrammu vai (ticamāk) integrācijas rīku pielāgota izstrāde. Jāapsver piemērotas attīstības pieejas, programmatūras piegādes ķēdes un kiberdrošības prasības, kā arī piemēroti garantijas un pārvaldības procesi
 - Šī attīstība varētu būt "iekšēja" (to veic globāls projektu dalībnieks), kas tiek iepirkta no trešās puses vai pielāgota no norises vietas citur (jo īpaši, bet ne tikai ERJU/Shift2Rail un nozares konsorcijiem, piemēram, RCA).
 - Ekspluatācijas kontroles sistēmu izstrādi reglamentē īpaši dzelzceļa standarti, un

uz to neattiecas šī iedaļa.

2. PROJEKTA APJOMS

2.1. Darba joma

Rail Baltica atzīst, ka integrētai uzņēmuma arhitektūrai būs izšķiroša nozīme, īstenojot nākotnes izaugsmes un paplašināšanās plānus, kā arī būvējamās infrastruktūras īpašnieku plānus, kad Rail Baltica pāries ekspluatācijā. IT stratēģijas darbības joma ir izveidot sistēmu (atsevišķu) drošas, optimizētas un nevainojami integrētas uzņēmējdarbības, informācijas un tehnoloģiju sistēmas īstenošanai, pievēršot būtisku uzmanību labākajai praksei dzelzceļa nozarē un plašākai mobilitātes un loģistikas nozarei.

Jāņem vērā, ka ir sagaidāms, ka uzņēmuma arhitektūra attīstīsies no arhitektūras, kas atbalsta globālā projekta (projektēšanas un būvniecības) organizācijas prasības, pa noteiktiem posmiem līdz tādai, kas atbalsta topošo Rail Baltica darbības modeli, ar varbūtību, ka globālā projekta iespējas tiks pārnestas uz priekšu un integrētas mērķa uzņēmuma arhitektūrā, kas pilnībā atbalsta nākotnes Rail Baltica darbības modeli.

Šī projekta mērķis ir izstrādāt stratēģiju, kas ietver uzņēmuma arhitektūru, lai palīdzētu sasniegt Globālā projekta un "Rail Baltica" turpmāko darbību mērķus, un plānu, kā īstenot (atsevišķi) globālo projektu, kas pilnībā atbilst uzņēmējdarbības redzējumam un misijai. Visas prasības būtu jāņem vērā projekta dzīves ciklā un turpmākajās uzņēmējdarbības darbībās, t. i., fāzētu dzelzceļa operāciju un citu uzņēmējdarbības operāciju, piemēram, kravas termināļu ekspluatācijas, komerciālo telpu attīstības staciju/ap staciju, tumšo optisko šķiedru pakalpojumu (gar RB koridoru) un citu digitālo/enerģijas infrastruktūru u.c., izstrāde, nodošana ekspluatācijā un tālāka darbība, kā aprakstīts Rail Baltica pētījumā "Koridora sinerģija". Neviens elements stratēģijā nav jāsaista ar konkrētu piegādātāju, un visiem ieteikumiem jābūt "piegādātājiem neitrāliem", ar aparāturu, programmatūru, atbalstu, pakalpojumiem vai citiem elementiem, kas pieejami no vairākiem neatkarīgiem piegādātājiem un kuru pamatā ir publicētas un neapgrūtinātas¹⁰ specifikācijas.

Braucieniu, pabeidzot pašreizējo īstenošanas projektu, nodošanu ekspluatācijā un nodošanu, kā arī turpmāko darbību veikšanu, atbalstīs ar saskaņotu stratēģiju, kas sniegta divos galvenajos posmos attiecīgi Rail Baltica globālā projekta īstenošanai un Rail Baltica darbībām.

Pastāv ievērojams risks, ka turpmāk apstiprinātais "Rail Baltica" darbības modelis ("Operāciju posms") nebūs pieejams stratēģijas izstrādes darba uzsākšanai (tostarp IT stratēģijas izstrādei operāciju posmam). Rakstīšanas laikā nav apstiprināts pieejamības datums. Tādēļ saskaņotais darbības modelis ir galvenā atkarība no darbības posma stratēģijas izstrādes. RB RAIL nodrošina visjaunāko informāciju, kas ir pieejama izvēlētajam piegādātājam pirms saskaņotā ekspluatācijas modeļa un pēc tam saskaņotā ekspluatācijas modeļa pieejamības.

Lai mazinātu saskaņotā Rail Baltica ekspluatācijas modeļa aizkavētās pieejamības risku/jautājumu, ierosinātajai pieejai jābūt¹¹ šādai:

- Sākotnēji, ja saskaņotais darbības modelis nav pieejams, izstrādājiet IT stratēģiju līdz pārejas posmam, iekļaujot uzņēmuma arhitektūru, kas var palīdzēt atbalstīt zināmās/paredzamās

¹⁰Lai izvairītos no šaubām, neviens elements nedrīkst būt tikai viens pārdevējs

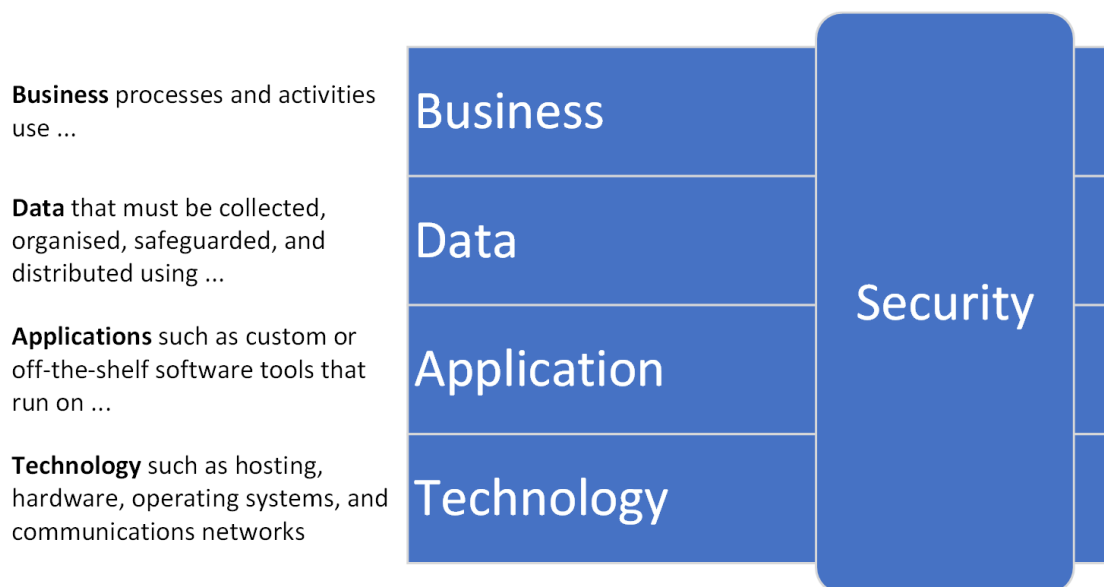
¹¹Šī pieeja ir jāapsver; tomēr piegādātājs var arī ierosināt alternatīvu pieeju, lai mazinātu Rail Baltica ekspluatācijas modeļa nepieejamības risku/jautājumu (ar atbilstošu alternatīvu pieeju)

darbības modeļa opcijas

- Infrastruktūras pārvaldības pētījums, 2019. gads¹², sniedz pamatinformāciju par attiecīgajām darbības modeļa iespējām (piezīme: neviena no pētījuma iespējām vai ieteikumiem nav apstiprināta starpvaldību nolīguma līmenī dokumenta sagatavošanas brīdī un nekādi pieņēmumi nav jāizdara).
- Tiklīdz saskaņotais darbības modelis ir zināms, IT stratēģiju attiecībā uz operāciju posmu var pabeigt, pamatojoties uz elastīgo uzņēmuma arhitektūru
- Ja saskaņotais darbības modelis ir pieejams laikā, lai izstrādātu IT Operāciju posma stratēģiju, darbs nav jāveic pakāpeniski, kā norādīts iepriekšējās sarunās.

Tālāk ir sniegta augsta līmeņa informācija (pamatojoties uz TOGAF) par to,¹³ kā "RB Rail" vērtē uzņēmuma arhitektūru un kā tas veicinās biznesa vērtību.

Uzņēmuma arhitektūra (projekta un specififikācijas darbības joma un struktūra)



As a cross-cutting concern, the **Security** Architecture impacts and informs the Business, Data, Application, and Technology Architectures. The Security Architecture may often be organized outside of the architecture scope, yet parts of it need to be developed in an integrated fashion with the architecture.

Priekšlikumā ir jānorāda un jāapraksta ierosinātā ADM, kas jāizmanto IT stratēģijas izstrādē, un jāapstiprina, ka, ja tā ir patentēta, tā tiks licencēta tā, lai to varētu brīvi izmantot RB Rail AS/Rail Baltica kā daļu no nākotnes uzņēmuma arhitektūras iespējām. Skatiet sadaļu Nodevumi sadaļā "Ieteikumi uzņēmuma arhitektūras spējas izveidei".

"RB Rail AS" un "Rail Baltica" ir ievērojamas iespējas kā "zaļam laukam" atbilstoši infrastruktūrai (skatīt, piemēram, "As-Is" sistēmas), ko nekavē mantotās lietojumprogrammas un tehnoloģijas.

¹²<https://www.railbaltica.org/wp-content/uploads/2019/04/RB-AS-Infrastructure-Management-Study-Final-Report.pdf>

¹³<https://www.opengroup.org/togaf>

Tāpēc paredzams, ka veiksmīgais pretendents sniegs padziļinātas zināšanas par mūsdienīgu, ES un globālu praksi un standartiem (tostarp no dzelzceļa nozares un vajadzības gadījumā arī ārpus tās) un spēs izmantot TĀS stratēģijas salīdzinošo novērtējumu, kurā identificēta un iekļauta no citām valstīm gūtā pieredze ilgtermiņa ieguvumu un efektivitātes sekmēšanai.

Turpmākajās apakšiedaļās aplūkotas paredzamās darbības un uzdevumi stratēģijas izstrādei. Tas nav paredzēts izsmeljoši.

2.2. Salīdzinošā novērtēšana un labākā prakse

Paredzams, ka projekts ietvers salīdzinošo novērtēšanu, lai izprastu Eiropas un pasaules dzelzceļa operatoru vadošo praksi saskaņā ar ierosinātajiem "RB Rail" kā un "Rail Baltica" mērķa darbības modeļiem.

- Analizēt citus infrastruktūras projektus no visas ES/pasaules, kas atbilst/līdzinās Rail Baltica projektam, lai izprastu izmantoto paraugpraksi un gūto pieredzi
 - Sniegt un izskaidrot no tā izrietošos ieteikumus Rail BALTICA stratēģijai
 - Šo darbību varētu veikt kopā ar ēnu operatoru

Paredzams, ka projektā tiks apzinātas un apsvērtas galvenās tehnoloģijas un tehnoloģiju attīstības tendences gan dzelzceļa nozarē, gan ārpus tās, lai saprastu tās tehnoloģijas un tehnoloģijas, ko var izmantot "RB Rail" un "Rail Baltica", lai gūtu stratēģiskas priekšrocības uzņēmējdarbības mērķu sasniegšanā. Piemērotas tehnoloģijas un veids, kā tās var izmantot, ir atklāts, un būtu jāapsver sadarbībā un konsultācijās ar RB Rail. Šīs tehnoloģijas var būt, piemēram:

- Informācijas un datu digitalizācija (ieskaitot, bet neaprobežojoties ar globālo projektu piegādes ķēdi)
- Bims/Kopēja datu vides integrācija
- Aktīvu/komponentu izsekošana visā dzīves ciklā (ieskaitot visus dzelzceļa un IKT aktīvus¹⁴)
- Balstoties uz esošo darbu RB Rail Inovāciju un digitālās arhitektūras grupā, projektā jāņem vērā arī:
 - Kopējās integrācijas slāņi un uz ziņām orientētas/uz notikumiem balstītas sistēmas
 - 5g un saistītās zonas, piemēram, malas (un hibrīda) mākonis
 - Progresīvas tehnoloģijas stāvokļa uzraudzībai, aktīvu pārvaldībai, prognozējošai un preskriptīvai uzturēšanai kopā ar reāllaika integrāciju ar kontroles centriem un incidentu vadības grupām
 - Uz notikumiem balstīta un "lielu datu" analīze, mašīnmācība un saistītās jomas

¹⁴Lai novērstu šaubas, tas attiecas arī uz programmatūras piegādes ķēdi

- Sinerģijas iespējas globālā projekta īstenošanas laikā
- Hyperscaler un citas pieejas IKT ieviešanas un darbību efektivitātes un ilgtspējas optimizēšanai
- Utt.

Paredzams arī, ka riski salīdzinājumā ar potenciālo peļņu tiks izvērtēti, apsverot jebkuru jaunu tehnoloģiju iekļaušanai arhitektūrā.

Tas jāveic kopīgi ar Inovācijas un digitālās arhitektūras darba grupu RB Rail.

2.3. Sadarbība

Ir svarīgi, lai piegādātājs sadarbotos ar visām IT stratēģijas un uzņēmuma arhitektūras ieinteresētajām pusēm, lai nodrošinātu, AS RB Rail kā un Rail Baltica uzņēmējdarbības mērķi un prasības tiek precīzi atzīti, noteikti un risināti visā uzņēmuma garumā, tostarp, bet ne tikai

- RB Rail AS/Global Project vadītāji un viņu attiecīgie pārstāvji katrā departamentā un nacionālajā birojā
- Valsts labuma guvēji/valsts īstenošanas iestādes un to attiecīgie izraudzītie pārstāvji
- Vajadzības gadījumā izraudzīti galveno ārējo ieinteresēto personu pārstāvji, tostarp būvniecības līgumi, dzelzceļa uzņēmumi (DPU), vairāku veidu transporta savienojumi (ostas, lidostas utt.), ārkārtas pakalpojumi, klienti, piegādātāji, valdības, valdības aģentūras (piemēram, nodokļu/muitas), regulatori un citas struktūras, kurām nepieciešama integrācija. Jāņem vērā, ka "RB Rail" IR ieinteresēto personu vadības grupa, kas var palīdzēt šajā darbā.

Sadarbojoties, ir sagaidāms, IT stratēģijas izstrādātājs saglabās intelektuālo autonomiju. Ja ieinteresētās personas pauž atšķirīgu viedokli par stratēģijas aspektiem, IT stratēģijas izstrādātājam būtu jāstrādā pie tā, lai optimizētu lēmumu par to, kā turpināt, pārceļot to uz "RB Rail" augstāko vadību, kā arī sniedzot ieteikumus, kuros nav saskaņoti dažādi ieinteresēto personu viedokļi.

Stratēģijas izstrādātājam ir jāanalizē stratēģijas, iniciatīvas, konkursi, plāni, projekti utt., kas attiecas uz IT stratēģiju un ko ir izstrādājušas/izstrādājušas vai īsteno dažādas ieinteresētās personas no visas uzņēmējdarbības, lai saprastu, vienotos un definētu, kā tās var īstenot. saskaņota ar IT stratēģiju, ņemta par ievadi un pārvaldīta savstarpējai atkarībai ar "dod un saņem" uz IT stratēģiju un no tās. Tajā jāiekļauj šādi piemēri:

- CCS projektēšanas un būvniecības projekts (sk. CCS apakšsistēmu dalījuma struktūru papildinājumā)
- Projekts "ENE Design and Build"
- Kiberdrošība
- Dokumentu pārvaldības stratēģija
- Bima stratēģija (tostarp Aktīvu reģistrs)

- Inovācija un digitālā arhitektūra (piemēram, digitalizācijas, inovācijas un integrācijas pieejas)
- Atsevišķas valsts īstenošanas iestādes stratēģijas, uzņēmējdarbības plāni un uzņēmējdarbības pārmaiņu plāni attiecībā uz Rail Baltica
- Ēnu operators
- Datu Centra/Hostinga status – (nākotnes arhitektūra nav noteikta un ietilpst IT stratēģijas darbības jomā)

paredzēts arī, ka stratēģijas izstrādātājs izveidos un īsteno komunikācijas plānu, sadarbojoties ar RB Rail AS ieinteresēto personu vadības grupu.

2.4. Arhitektūras redzējums

Dokumentējiet arhitektūras redzējumu, tostarp detalizētu informāciju par misiju, stratēģiju, ieinteresēto pušu mērķiem, problēmām un iecerēto arhitektūras modeli.

Arhitektūras vīzija jāizstrādā augstā līmenī, lai augstākā līmeņa vadība varētu to iegādāties. Paredzams, ka šis redzējums būs pārējo rezultātu pamatā.

Izstrādāt sākotnējos uzņēmuma arhitektūras principus attiecībā uz RB Rail AS un Rail Baltica visās arhitektūras jomās (t.i., uzņēmums, lietojumprogramma, dati, tehnoloģija un IT drošība).

2.5. Bāzlīnija (As-Is) Arhitektūra

"RB Rail" ir salīdzinoši jauna organizācija, un it īpaši "transparent architecture" definīcija nav tik plaša kā nobriedušās dzelzceļa organizācijās, tomēr tā nav statiska un attīstās vairākās jomās.

Pārskatiet bāzlīnijas arhitektūru, izpētot pašreizējos valsts uzņēmējdarbības funkciju, pakalpojumu, procesu karšu, informācijas plūsmu, datu modeļu, lietojumprogrammu sistēmu, lietojumprogrammu integrācijas interfeisu, infrastruktūras, tīklu, aparatūras sistēmu, programmatūras produktu u.c. būtiskos aspektus.

- Tas attiecas uz "RB Rail", kā arī uz tā pašreizējo valstu īstenošanas iestāžu aspektiem, kas attiecas uz "Rail Baltica" arhitektūru, tostarp sistēmām, ko izmanto to projektu īstenošanai.
 - Kā izriet no pamatprincipa "Integrēta uzņēmuma arhitektūra Rail Baltica – viens dzelzceļš, viena sistēma, viens darbības modelis, viens noteikumu kopums un standarti" – IB sistēmas netiks automātiski izmantotas Rail Baltica vajadzībām, bet vajadzības gadījumā tās var integrēt ar Rail Baltica sistēmu (-ām) pēc pamattīkla Rail Baltica uzņēmumu arhitektūras ieviešanas.
 - Attiecībā uz iepriekšējo punktu ir būtiski, ka datu integrācijas standarti ir norādīti agrīnā stadijā un ka tie ir "atvērti", nevis saistīti ar kādu konkrētu kreditoru vai kreditoru grupu.
- Attiecas arī uz saistītās infrastruktūras pārvaldītājiem, kam būs nepieciešamas saskarnes, piemēram, lidostās un jūras ostās, un citām ārējām pusēm.
- Analizēt visas pašlaik ieviestās sistēmas un plānots ieviest sistēmas globālā projektu līmenī

- Izstrādāt specifikācijas un prasības to sistēmu turpmākai attīstībai

2.5.1. As-Is tehnoloģijas arhitektūra – RB Rail AS

Šis saraksts (nav pilnīgs) apraksta RB Rail AS pašreizējo tehnoloģiju un lietojumprogrammu struktūru:

- Hostingu galvenokārt nodrošina Microsoft Azure ar kādu lokāli mitinātu tehnisko infrastruktūru, tostarp serveriem, tīkla savienojumu ar Microsoft Azure mākoņa dublējumu.
- Lietotāju piekļuves pārvaldība — Microsoft REKLĀMA, Uniflow
- Office 365
- MS Teams, MS plānotājs, MS projekts, MS Visio
- Dokumentu pārvaldība — SharePoint, DocLogix, Bentley ProjectWise, Trimble Connect
- Autodesk rīki, ieskaitot AutoCAD
- Argisa
- Oracle Primavera P6 projektu plānošanai un pārvaldībai
- Oracle Cloud riska pārvaldībai
- Railsys, PTV Visum simulācijām un modelēšanai
- Microsoft Power BI un citas sistēmas

2.5.2. As-Is tehnoloģijas arhitektūra – IBs

Tajā tiks sniegta skaidra analīze par visām pašlaik īstenotajām sistēmām un plānots, ka tās īsteno IBs sistēmas (ja tas attiecas uz Rail Baltica).

2.6. Pārejas un mērķa arhitektūra

Pārejas arhitektūra ir vidējā arhitektūra noteiktā laikā, kas nav pilna mērķa arhitektūra, kura atbilst visām prasībām. Vienu vai vairākas pārejas arhitektūras var izmantot, lai aprakstītu virzību laikā no bāzes līnijas līdz mērķa arhitektūrai.

Pārejas arhitektūras (-u) mērķi var būt šādi:

- Pietiekama arhitektūras attīstība, lai sasniegtu starpposmu (pakāpeniskus) uzņēmējdarbības mērķus – piemērs tam varētu būt spēja atbalstīt būvniecības darbuzņēmēju pilnu pārvaldību, dokumentu pārvaldību un nodošanas spējas pietiekami īsā laikā, pirms tiek sasniegti attiecīgie uzņēmējdarbības starpposma mērķi attiecībā uz īstenošanas posmu, un pirms tālākas (- o) Pārejas arhitektūras (-u) piegādes un pilnīgas darbības posma mērķa arhitektūras.

- Riska pārvaldība – darba apjoma sadalīšana pārvaldāmajos posmos

Izstrādāt un attīstīt pārejas un mērķa arhitektūras, lai atbalstītu "RB Rail" AS "Rail Baltica" un "Rail Baltica" ilgtermiņa arhitektūras redzējumu, biznesa plānus un galveno grafiku visām uzņēmuma arhitektūras jomām, izmantojot piedāvātos uzņēmējdarbības pakalpojumus, procesu kartes, informācijas plūsmas, infrastruktūru, tīklu, aparatūras sistēmas, programmatūras produktus utt. (t.i., nākotnes biznesa arhitektūru, programmu arhitektūru, datu arhitektūru, integrācijas arhitektūru, tehnoloģiju arhitektūru un IT drošības arhitektūru).

Pārejas posma un mērķa arhitektūras attīstībā jāietver arī šādas darbības:

- Noteikt iespējas un noteikt vadlīnijas/labāko praksi, lai optimizētu biznesa procesus, informācijas plūsmu un datu aprites ciklu RB Rail AS un Rail Baltica ietvaros.
- Definējiet standartus un pamatnostādnes integrācijai ar operatīvajiem risinājumiem, kas tiek sniegti kā "savākšanas atslēga", kā daļu no CCS un ENE projektēšanas un būvniecības projektiem, piemēram, SCADA, līdzekļu aizsardzības sistēmām, CCS, enerģijas pārvaldību utt.
- Norādiet/definējiet standartus un vadlīnijas, kas jāizmanto (ja stratēģija tiek īstenota atsevišķi) saistībā ar uzņēmuma arhitektūras principiem attiecīgo programmaproduktu un datorsistēmu atlasei.
- Norādiet/identificējiet iespējas izmaksu samazināšanai, efektivitātes paaugstināšanai vai citiem ieguvumiem no kopīgām pieejām vai kopīgajiem pakalpojumiem visā Rail Baltica globālajā projektā

2.7. Biznesa arhitektūra

Biznesa arhitektūrā aprakstīts, kā uzņēmumam jādarbojas, lai sasniegtu biznesa mērķus un reaģētu uz arhitektūras vīzijā noteiktajiem stratēģiskajiem dzinūļiem.

Galvenās paredzētās uzņēmumu arhitektūras funkcijas un iespējas ietver (bet ne tikai) pilnīgu darbības jomu, kas izriet no uzņēmumu arhitektūras plaisas analīzes utt.):

- Īstenošanas posms: projektēšanas, būvniecības un piegādes dzelzceļa infrastruktūra un dzelzceļa sistēmas, piemēram,
 - ReOffice (ieskaitot CPMO Project Management, Project Planning & Control, Reporting u.c.)
 - Tīkla un kapacitātes plānošana
 - Klientu pārvaldība (tostarp klientu attiecību pārvaldība visā projekta īstenošanas stadijā)
 - Uzņēmuma resursu plānošana
 - Piedāvājumu pārvaldība
 - Līgumu pārvaldība
 - Būvniecības projektu vadība

- Izmaksu kontrole
- IT informācijas sistēmu ieviešana un pārvaldība (dati, lietojumprogrammas un konfigurācija)
- Dokumentu pārvaldība
 - Ir nepieciešama efektīva dokumentu pārvaldība, lai atbalstītu visas funkcijas un iespējas visā "RB Rail as" un "Rail Baltica" darbības cikla laikā. Jāņem vērā, ka jau rakstīšanas brīdī notiek iepirkuma procedūra, un tas, visticamāk, īsā laikā notiks "as-ls" vidē.
- Piegādes ķēdes pārvaldība (ja nav ERP domēnā)
- Nodošana ekspluatācijā
- Darbības posms: īstenošanas posma iespējas, kas pārnestas uz priekšu un vajadzības gadījumā pilnveidotas, plus darbības dzelzceļa procesi e. g.
 - Aktīvu pārvaldība (lai gan tā galvenokārt ir saistīta ar citām darba jomām, datu integrēšana un analītika/datorzinības jāapsver kopā ar Inovācijas un digitālās arhitektūras darba grupas darbu)
 - Cenu noteikšana
 - Pārdošanas un pasūtījumu pārvaldība
 - Vilcienu ekspluatācija (vilcienu darbību plānošana un būvniecība galvenokārt ir saistīta ar CCS projektu darbības jomu, bet uzņēmējdarbības procesa definīcija ir SAISTĪTA ar stratēģiju, un tā ir jāsaskaņo ar ERJU/S2R pieeju SERUMU jomā)
 - utt.
- Darbības posms: Integrācija ar dzelzceļa sistēmām un CCS sistēmām, kas piegādātas, izmantojot CCS un ENE projektēšanas un būvniecības projektus, tostarp (sk. arī CCS apakšsistēmas iedalījuma struktūru papildinājumā):
 - Sakaru sistēmas (datu mugurkauls, tīkla dizains, PA/VA pulkstenis, telefoni, balss ieraksti, radio utt.)
 - Depo aprīkojums (apkopei)
 - Ugunsdzēsības sistēmas
 - Aktīvu aizsardzības sistēmas (karstā gultņu detektors, svēršana kustībā utt.)
 - Mehāniskā un sabiedrības veselība (HVAC)
 - Meteoroloģiskā sistēma
 - Vadības centru sistēmu/vadības, vadības un signalizācijas (CCS) sistēmas

- ZĪLE
 - SCADA
 - Drošības sistēmas (CCTV, piekļuves kontrole)
 - Utt.
- Īstenošanas posms un darbības posms pēc vajadzības: integrācija ar ārējām sistēmām, kas nepieciešamas būvniecības līgumiem, dzelzceļa uzņēmumiem (DPU), vairāku veidu transporta savienojumiem (ostām, lidostām utt.), ārkārtas pakalpojumiem, klientiem, piegādātājiem, valdībām, regulatoriem un citām struktūrām, kurām nepieciešama integrācija
 - Utt.

Lai definētu šo stratēģiju, būs nepieciešama biznesa procesu kartēšana. Nav paredzams, ka tas būs pilnīgs biznesa procesu kartēšanas darbs ikvienā jomā, bet detalizēts kartējums ir nepieciešams galvenajiem procesiem. Uzņēmumam pašlaik nav pilnas biznesa procesu kartes. Galvenie "Atpakaļ biroja" procesi finanšu, HRM, programmu vadības un iepirkumu jomā ir definēti ar organizācijas "Politika un procedūras" starpniecību. Tie būs pieejami veiksmīgajam solītājam projekta laikā. Pretendentiem būtu jāapsver arī iespējamie procesa optimizācijas pasākumi, lai nodrošinātu, ka tādas politikas kā "Tikai vienreiz" tiek piemērotas arī visā "Rail Baltica" projektā un "RB Rail" AS iekšējās sistēmas.

Paredzēts, ka visi "RB Rail AS" un "Rail Baltica" biznesa procesi tiks kartēti uz 1. līmeni¹⁵. Orientējoši uzņēmējdarbības procesi ir atrodamī 1. papildinājumā. *Piezīme: tie ir orientējoši un definēti, lai palīdzētu piedāvātājam izprast nepieciešamos līmeņus. Paredzams, ka veiksmīgais pretendents savā tehniskajā priekšlikumā noteiks nepieciešamo procesu skaitu un pamatos šos līmeņus.*

Paredzams, ka vairākiem biznesa procesiem būs nepieciešama definīcija 2. vai 3. līmenim, lai pilnībā izprastu turpmākās informācijas, integrācijas un tehnoloģiju prasības. Arī orientējošie procesi ir noteikti 1. papildinājumā. Paredzams, ka pretendents sapratīs, kur šiem procesiem ir prioritāte, un atbilstoši saistīs savus tehniskos priekšlikumus.

2.8. Datu arhitektūra

Darbības joma ir gan Dati ("strukturēta informācija", ko parasti izmanto sistēmas), gan Informācija ("nestukturēta informācija", ko parasti izmanto cilvēki, bet arī "informācija" ir dati ar kontekstu).

Šī darbība ietver uzņēmuma galveno datu veidu un avotu, loģisko datu aktīvu, fizisko datu aktīvu un datu pārvaldības resursu struktūras un mijiedarbības apraksta izstrādi.

Izvērtēt "Shift2Rail/ERJU Konceptuālais datu modelis" gatavību un ar to saistītos "Rail Baltica" izmantošanas standartus

¹⁵Procesa definīcijas līmenim jābūt pietiekami detalizētam, lai izstrādātu prasības. Šajā dokumentā ietvertie mērķtiecīgie pieņēmumi atspoguļo tos, kas aprakstīti S. Viljoen (realirm.com/sites/default/files/whitepapers/reflections_on_business_process_leveling_0.pdf) rakstā "Pārskats uz biznesa procesu budžetiem". Piegādātājs var izmantot alternatīvu izlīdzināšanu, ja tas ir skaidri noteikts.

- Apsvērt šo standartu pielīdzināšanu Rail Baltica CCS attīstībai
- Izpēta dažādu Shift2Rail projektu pieeju datu atbilstību un gatavību, kā arī to, kā šādus datu standartus var izmantot, lai samazinātu risku piegādes laikā un palielinātu elastību visa aprites cikla laikā, ņemot vērā specifikācijas un prasības sistēmas ieviešanai. Turklāt jāņem vērā atbilstība nākotnes SERA standartiem.
- Nodrošināt, ka sistēmu norobežošana darbības tehnoloģijā (kontroles sistēmās) un informācijas tehnoloģijā nerada nevajadzīgus šķēršļus pienācīgai informācijas plūsmai gan attiecībā uz analītiku, gan uz uzņēmuma lietojumiem, kā arī svarīgi ir arī nodrošināt un pārvaldīt drošu piekļuvi informācijai avārijas dienestiem/līdzīgām aģentūrām un pirmajiem atbildīgajiem.

Lai nodrošinātu, ka visi dati, ko apstrādā sistēmas un kas lietotājiem ir pieejami kā informācija, ir kvalitatīvi un uzticami, ir ļoti svarīga datu pārvaldīšana visā datu aprites ciklā, sākot no iegādes līdz aiziešanai pensijā. Augstas kvalitātes uzticami dati atbalsta efektīvus biznesa procesus un lēmumu pieņemšanu, kā arī lietotāju sistēmu akceptēšanu.

Izprast un dokumentēt pamatinformācijas plūsmas un prasības attiecībā uz dzelzceļa būvi, nodošanu un ekspluatāciju. Tam būtu jāveicina uzņēmumu datu vides augsta līmeņa definēšana un/vai atbilstošu kopīgu ES/nozares sistēmu izmantošana, kā arī tas, kā nākotnes uzņēmējdarbības ieguvumus var izmantot, izmantojot analītiku un biznesa informāciju. Informācijas pārvaldība un analīze ir svarīga ilgtermiņa efektīvai dzelzceļa darbībai daudzās jomās, piemēram, cenu noteikšana, plānošana un plānošana, uzturēšanas plānošana, veiktspējas analīze utt. Lūdzu, ņemiet vērā, ka dažās no šīm jomām CCS un ENE vides dati būs jādara pieejami reāllaikā vai "gandrīz reāllaikā", un ir paredzams, ka līgumslēdzējs strādās kopā ar attiecīgajām grupām, lai noteiktu kiberdrošības prasības katrai "plūsmai", kas nodrošinās šādu funkcionalitāti.

Citi informācijas pārvaldības aspekti, kas jārisina, ir šādi:

- Uzņēmuma satura pārvaldība, kas aptver tādas jomas kā Rail Baltica BIM stratēģija, dokumentu pārvaldība un Web satura pārvaldība
- Uzņēmējdarbības iespējas privātiem uzņēmumiem, kas izriet no "Atvērto datu koncepcijas" un informācijas plūsmas starp "Rail Baltica" un uzņēmumiem, kā arī instrumenti, kas nodrošina un atbalsta šādas darbības

2.9. Lietojumprogrammas arhitektūra

Paredzams, ka šī darbība koncentrēsies uz aprakstu, specifikāciju un prasību izstrādi lietojumprogrammām, kas nodrošina biznesa arhitektūru un arhitektūras redzējumu, saskaņošanu ar datu arhitektūru un tādējādi

- Identificēt kandidātprogrammas stratēģijas ceļveža elementus, pamatojoties uz atšķirībām starp pamatprincipu un mērķa lietojumprogrammu arhitektūru
 - As-Is (bāzlīnija) Lietojumprogrammu arhitektūra (augsts līmenis, izņemot gadījumus, kad ir paredzams, ka lietojumprogrammas tiks pārnestas uz pārejas/mērķa arhitektūru)
 - Pagaidu lietojumprogrammu arhitektūra
 - Mērķa lietojumprogrammas arhitektūra

- Modulāri risinājumu veidošanas bloki (SBBs) vai atkārtoti izmantojami risinājumi turpmākajiem īstenošanas centieniem būtu jādefinē pietiekami detalizēti, lai atbalstītu konkrētu risinājumu un produktu turpmāku sagādi/atlasi, kā arī ar elastību aizvietot konkrētus risinājumus modulārajā arhitektūrā, ja un kad tas ir nepieciešams. Šādu veidošanas bloku definīcija ir tāda, ka tie ir dotāciju ziņā neitrāli, lai turpmāk netiktu nepamatoti ierobežots iepirkums/atlase.
- Kartēt un sniegt integrācijas plānu risinājumiem, kas pašlaik tiek izmantoti katrā no projekta īstenošanas partneriem visā "Rail Baltica" globālajā projektā, un definēt integrācijas specifikācijas un prasības

2.10. Integrācijas arhitektūra

Tā kā "Rail Baltica" vēlas kļūt par "N Europe" mobilitātes un loģistikas tīkla centru, ir ārkārtīgi svarīgi, lai IT stratēģija sniegtu risinājumu, kas balstīts uz principiem, kas nodrošina vieglu piekļuvi un integrāciju ar tīkla galveno ieinteresēto personu informācijas sistēmām.

"RB Rail" un "Rail Baltica" arhitektūras piegādes mehānismam būs nepieciešama būtiska integrācija un informācijas plūsma projekta un darbības cikla laikā. Paredzams, ka stratēģijas projekts ieteiks atsaucies arhitektūras, lai droši atbalstītu drošu, tehnoloģiski neatkarīgu integrāciju visā uzņēmumā.

Ir nepieciešama droša un standartizēta integrācija un savietojamība starp visām uzņēmumu arhitektūras jomām bez norobežošanas šķēršļiem, kas rodas no dažādiem komponentu avotiem, piemēram, CCS, ENE un IT stratēģijas līgumiem, tvērumiem un piegādātājiem.

Tvērums ietver integrāciju

- Starp RB Rail AS sistēmām (iekšējā integrācija)
- Starp RB Rail AS un ārējām struktūrām (ārējā integrācija)
- Starp valstu īstenošanas struktūrām (infrastruktūras nodrošināšanas posmā) (iekšējā integrācija)
- Starp RB Rail AS, infrastruktūras īpašniekiem (valstis) un topošo (- ajiem) infrastruktūras pārvaldītāju (- iem) projekta nodošanas un saistīto darbību laikā (nodošanas integrācija)
- Starp Rail Baltica sistēmām (iekšējā integrācija)
- Starp Rail Baltica un ārējiem subjektiem (ārējā integrācija)

2.10.1. Iekšējā integrācija

Iekšējā integrācija ir visa nepieciešamā integrācija starp RB Rail AS/Rail Baltica sistēmām

- Baseline/As-Is lietojumprogrammu arhitektūra
- katra pārejas (īstenojamā) lietojumprogrammas arhitektūra
- mērķa (īstenojamā) lietojumprogrammas arhitektūra

2.10.2. Ārējā integrācija

Ārējā integrācija ir visas integrācijas starp

- (a) sistēmas, kas ietilpst RB Rail AS un Rail Baltica lietojumprogrammu arhitektūrā, un
- (b) ārējo pušu sistēmas, piemēram, būvniecības līgumi, DPU, vairākveidu transporta savienojumi (ostas, lidostas utt.), ārkārtas pakalpojumi, pasažieri, klienti, piegādātāji, valdības, valdības aģentūras (piemēram, nodokļu/muitas), regulatori, sabiedriskais transports un citas struktūras, kurām nepieciešama integrācija, lai sasniegtu "RB Rail AS/Rail Baltica" uzņēmējdarbības mērķus. Tas ietver sadarbības datu pārvaldības vidi integrācijai ar šādām ārējām pusēm, izmantojot pierādītus standartus jebkuras apmaiņas nodrošināšanai.

2.10.3. Nodošanas integrācija

Integrēšana ir visa veida integrācija, kas nepieciešama īpašam mērķim - dzelzceļa projekta nodošanai un darbības rezultātu izveidei. Paredzams, ka tas pilnībā atbalstīs pāreju no Globālā projekta uz "Rail Baltica", kā arī nākotnes dzelzceļa infrastruktūras uzlabošanas projektus, ko pēc nodošanas ekspluatācijā isteno "Rail Baltica".

2.11. Tehnoloģijas arhitektūra

Šī darbība ir vērsta uz to, lai aprakstītu un definētu tehnoloģiju pakalpojumu un tehnoloģiju komponentu struktūru un mijiedarbību, tostarp

- Datu centrs un viesošanas pakalpojumi
- Aparatūra
- Operētājsistēmas
- Starpprogrammatūra
- Fizisko sakaru tīkls
- Sakaru tīkla dizains
- Metrikas, uzraudzības un pārvaldības sistēmas
- Utt.

Izstrādāt bāzliniju, pārejas un mērķa tehnoloģiju arhitektūru, kas ļauj arhitektūras redzējumu un attiecīgos pārejas un mērķa biznesa, datu un lietojumprogrammu veidošanas blokus piegādāt, izmantojot tehnoloģiju komponentus un tehnoloģiju pakalpojumus.

2.11.1. Datu centrs un viesošanas pakalpojumi

Tehnoloģiju arhitektūras datu centrs un uzņemošie komponenti ir jāizstrādā kā daļa no uzņēmuma arhitektūras. Tam jāietver visa IT mitināšana pāri RB Rail AS un Rail Baltica, ieskaitot TO un OT (piem., CCS, ENE) komponentes. Tas ietver arī efektīvu datu centru vides darbību, ņemot vērā ilgtspējības

apsvērumus (piemēram, 3. darbības jomas emisijas), vairāku piegādātāju aparatūras savietojamību un nodrošinot, ka sistēmā, kas ieviešama šādos datu centros vai viesošanas vidē, nenotiek patentēta "fiksēšana".

2.11.2. Sakaru tīkls

CCS projekta darbības joma ietver CCS un dzelzceļa sistēmu šķiedru pamatelementus, infrastruktūru un tīkla projektēšanu (sk. indikatīvo CCS apakšsistēmu dalījuma struktūru pielikumā).

IT Stratēģija ir vajadzīga, lai balstītos uz pamattīkla fizisko arhitektūru no CCS projekta un paplašinātu projektu līdz visai uzņēmuma arhitektūrai, t. i., visām korporatīvajām un OPERACIONĀLAJĀM tā/OT korporatīvajām sistēmām visā uzņēmumā. Tāpēc attiecībā uz komunikāciju tīklu pastāv būtiskas atkarības starp IT stratēģijas izstrādi (kā arī atsevišķu un turpmāku īstenošanu) un CCS/ENE projektēšanas un būvniecības projektiem.

Tomēr, ja veiksmīgais pretendents nosaka elastīgākas vai efektīvākas iespējas, tās var ierosināt izvērtēšanai. Tādējādi tiek atzīts, ka uzņēmumu tīkliem nav jāatbilst tādām pašām stingrām prasībām kā CCS tīklam, un tie varētu gūt labumu no papildu elastīguma.

2.12. Drošības arhitektūra

Izstrādāt kopēju optimizētu Rail Baltica dzelzceļa kiberdrošības stratēģiju, vadlīnijas un kopēju kiberdrošības pārvaldības modeli, organizācijas projektu, politiku, noteikumus un procedūras stratēģijas atbalstam.

- Examine Cyber drošības stratēģijas, ES un valstu tiesību akti un standarti, kiberriski un labākā prakse dzelzceļa infrastruktūrā Eiropas Savienībā, kā arī ievadi optimālajā "Rail Baltica" drošības stratēģijā. Tas ietver
 - ENISA vadlīnijas un ieteikumi kritiskajai infrastruktūrai, telekomunikācijām (tostarp 5G) un ar to saistītām jomām
 - TEN-T drošības prioritātes un prakse
 - Divējāda lietojuma aspekti (militārā mobilitāte)
 - "Rail Baltica" projekta dalībvalstu nacionālās drošības intereses un pārrobežu infrastruktūras vajadzības
 - Darbspējas un drošības kritiskie lietojumi
 - Saskarnes ar citiem infrastruktūras pārvaldītājiem un operatoriem

IT drošība/kiberdrošība ir jārisina visā stratēģijā un arhitektūrā. Risināmās jomas ir šādas (bet ne tikai):

- Riska pārvaldības stratēģija
- Draudu analīze
- Visaptveroša un integrēta drošības arhitektūra, kas aptver uzņēmējdarbības, datu, lietojumprogrammu un tehnoloģiju jomas

- Drošības lietošanas burtu modeļi
- Piemērojamo un ievērojamo drošības standartu, tostarp ES un valstu tiesību aktu, drošības līdzekļu, to kritiskās infrastruktūras prasību saraksts
- Sadarbība/saziņa ar kompetentajām valsts iestādēm drošības jomā
- Informācijas klasifikācijas ziņojums (lai klasificētu informāciju kā konfidenciālu, publisku utt., lai varētu skaidri definēt un piemērot aizsardzības noteikumus)
- Aktīvu turētāju saraksts
- Katastrofu seku pārvarēšana un uzņēmējdarbības nepārtrauktības plāni, krīžu pārvarēšana
- Darbspējas un drošības kritiskie lietojumi
- Ārējās saskarnes
- Daudzlīmeņu kiberdrošības pieeja
- Datu glabāšanas pieeja un datu pārraides tīkla modelis
- Agrīnu uzbrukumu atklāšana, aizdomīgu darbību uzraudzība resursdatoros un tīklos
- Fiziskā drošība (TĀ un kiberdrošības aktīvi)
- Sistēmas segregācija
- Ekosistēmu kartēšana/ekosistēmas attiecības
- Cilvēkresursu drošība
- Drošības auditi

Jāņem vērā, ka IT drošības prasības CCS un ENE projektēšanas un būvniecības projektiem arī ir iekļautas stratēģijas darbības jomā, jo tās ir savstarpējās atkarības, kas jāatspoguļo īstenošanas plānā. Ievērojiet, ka šī darbība jāveic kopā ar CCS un ENE vienībām, kā arī ar drošības komandu RB Rail.

Pārdevējam ir jāpierāda izpratne par tehnisko specifikāciju CLC/TS 50701 "Dzelzceļa lietojumi – kiberdrošība" (publicēta 2021. gada jūlijā), kas attiecas uz plaši pieņemtā standarta IEC 62443 "Rūpnieciskās automatizācijas un kontroles sistēmu drošība" piemērošanu dzelzceļa nozarē.

Tā kā dzelzceļa sistēmas ir izstrādātas tā, lai tās izmantotu gadu desmitiem ilgi, pārdevējiem jāpievēršas attīstības iespējām kvantu drošas kriptogrāfijas jomā.

2.13. IT stratēģijas ceļvedis un plāns

IT stratēģijas ceļvedis un plāns pievēršas migrācijas plānošanai. Tas ir, kā pāriet no bāzes līnijas uz mērķa arhitektūru (no īstenošanas posma uz operāciju posmu, kā arī katrā posmā), attiecīgi pabeidzot īstenošanas posma un operāciju posma detalizēto īstenošanas un migrācijas plānu.

Skaidrības labad ņemiet vērā, ka ir paredzams, ka Ceļvedi tiks ņemts vērā atsevišķs un saskaņots īstenošanas un migrācijas plāns.

Paredzams, ka ceļveža un plāna darbības laiks būs no pašreizējā laika līdz globālajam projektam (sk. "Rail Baltica" maģistrālo grafiku) un uz ievērojamu laika posmu — pēc nodošanas, kas ir paredzēta 2026. gadā dokumenta rakstīšanas laikā.

Termiņš, kurā uzņēmuma arhitektūra ir pilnībā piemērota mērķim, kas ir plašāks par nodošanu ekspluatācijā, ir atvērts, un paredzams, ka ar stratēģiju īstenotās spējas atbalstīs Rail Baltica krietni pēc šī datuma. Uzņēmuma arhitektūras pārskatīšanai būtu jāiesaka datums pēc nodošanas.

TĀ stratēģija jāizstrādā tā, lai nodrošinātu labu atbalstu Rail Baltica darbības laikā, un tas prasīs, lai "RB Rail as/Rail Baltica" kā galveno ieguldījumu IT stratēģijā sniegtu saskaņoto "Rail Baltica" darbības modeli un uzņēmējdarbības plānus laika gaitā.

Izstrādāt un izstrādāt IT stratēģijas ceļvedi, kas attiecīgi pievēršas "RB Rail" mērķiem un "Rail Baltica" mērķiem, uzņēmumu vadītājiem un starpposma mērķiem.

- Norādiet iniciatīvu sarakstu (Projektu/iniciatīvu katalogs), lai īstenotu Pārejas un mērķa arhitektūru.
- Aplēsiet augstu projekta izmaksu līmeni un noteikto projektu grafiku.
- Sniegt ieteikumus par labāko resursu plānošanas pieeju
- Noteikt un definēt prioritātes un riskus.
- Definējiet atkarības un dokumentu Pārejas arhitektūra (- as), kas nepieciešams (-i) katram posmam/pārejai, ņemot vērā izmaiņu pakāpi, ar ko organizācija var tikt galā vienlaikus.
- Iekļaut galveno pārvaldības un apstiprināšanas procesu un starpposma mērķus (galvenās ieinteresētās personas no "RB Rail", valsts labuma guvēji un valsts īstenošanas iestādes ir pārskatītāji)

2.14. Pārvaldības sistēma

Noteikt pārvaldības struktūras un struktūru, kas vajadzīga, lai atbalstītu stratēģijas izstrādi un īstenošanu un nodrošinātu vadības redzamību uzņēmuma arhitektūras attīstībā.

Noteikt prasmes, procesus, lomas un pienākumus, kas vajadzīgi pārvaldības iestādēm, lai sasniegtu nospraustos mērķus.

3. PROJEKTA ĪSTENOŠANAS PIEEJA

3.1. Iznākumi un rezultāti

Šā projekta galvenais mērķis ir nodrošināt "RB Rail" AS infrastruktūras un īstenošanas struktūru nākotnes īpašniekus ar ilgtermiņa stratēģiju, kuras pamatā ir pašreizējais un mainīgais "RB Rail" darbības modelis un nākamais "Rail Baltica" darbības modelis un saistītie biznesa procesi – attiecīgi "Īstenošanas un ekspluatācijas posmi".

IT stratēģija sniegs skaidrus ieteikumus (ar pamatojumu), kas balstīti uz spēcīgu izpratni par paraugpraksi dzelzceļa nozarē un ārpus tās sistēmu un tehnoloģiju arhitektūras ieviešanā, un uzturēšanu, lai nodrošinātu globālā projekta īstenošanu laikā un optimālā darbības jomā/kvalitātē.

Ieteikumus izmantos kā ieguldījumu, lai turpmāk izvēlētos sistēmas, kā arī lai pieņemtu lēmumus par tehnoloģijām (tostarp datu centru/mitināšanas arhitektūru).

IT stratēģija sniegs skaidru analīzi par pašlaik izmantotajām "RB Rail" sistēmām un "IBs" (ja tas attiecas uz "Rail Baltica"), un sniegs ieteikumus par turpmāko integrēšanu un instrumentu apvienojumu globālajos projektos īstenošanās, tādējādi nodrošinot "Global Project on time" ieviešanu un projekta īstenošanas procesa paātrināšanu. Rezultātu izmantos kā ieguldījumu turpmāko instrumentu integrācijā un īstenošanas lēmumu pieņemšanā.

IT stratēģija nodrošinās uz standartiem balstītu, sadarbībspējīgu un elastīgu digitalizācijas pieeju, izmantojot Shift2Rail un citu projektu rezultātus, kā arī iepriekšējo Rail Baltica darbu, lai nākotnē nodrošinātu uzticamu un efektīvu informācijas plūsmu starp sistēmām un starp organizācijām, piemēram, DPU/IP/IP. Tas arī palīdzēs nodrošināt vienmērīgu un efektīvu informācijas pāreju no īstenošanas posma uz darbības posmu.

IT stratēģija nodrošinās kiberdrošības prasības un pārvaldības modeli vienotai dzelzceļa infrastruktūrai

3.2. Kopsavilkums par nodevumiem

3.2.1. Vispārējie nodevumi

Šajā iedaļā iekļautais vispārējo rezultātu saraksts ir orientējošs augsta līmeņa kopsavilkums, kura pamatā ir TOGAF architecture Development Method (ADM) ar dažiem papildinājumiem; tas nav paredzēts kā pilnīgs vai ekskluzīvs kopsavilkums. Ekvivalenti darba produkti jāprecizē detalizētā līmenī un jābalsta uz noteikto ADM, kas jāievēro piegādātājam, kurš īpaši pielāgots Rail Baltica.

Kopumā šie rezultāti attiecas gan uz īstenošanas posmu, gan uz darbības posmu, kā arī pakāpeniski no īstenošanas līdz darbībām, aptverot vajadzīgās iespējas.

- Arhitektūras principi, redzējums un prasības
 - Arhitektūras principi
 - Arhitektūras redzējums, piem.,
 - Uzņēmējdarbības principi, mērķi un vadītāji
 - Biznesa redzējums
 - Biznesa stratēģija
 - IT sistēmu stratēģija
 - Tehnoloģijas stratēģija
 - IT drošības stratēģija
 - Ieinteresētās personas
 - Arhitektūras prasības, piem.,
 - Prasības
 - Ierobežojumi
 - Pieņēmumi
 - Plaisas
- Biznesa arhitektūra, piem.,

- Darbības modelis
- Biznesa arhitektūras principi
- Organizācijas struktūra
- Uzņēmējdarbības mērķi un mērķi
- Uzņēmējdarbības pakalpojumi
- Biznesa procesi
- Biznesa lomas
- Organizācijas un funkciju korelācija
- Darbības nepārtrauktības un noturības prasības
- Informācijas sistēmu arhitektūra
 - Dati, piem.:
 - Datu arhitektūras principi
 - Biznesa datu modelis
 - Loģisko datu modelis
 - Datu pārvaldības procesa modeļi
 - Datu entītijas/biznesa funkcijas matrica
 - Lietošana, piemēram,
 - Lietojumprogrammas arhitektūras principi
 - Lietotnes portfeļa katalogs
 - Interfeisa katalogs
 - Lietotnes/organizācijas matrica
 - Loma/lietotnes matrica
 - Aplikācijas/funkcijas matrica
 - Lietojumprogrammas mijiedarbības matrica
 - Lietojumprogrammas komunikācijas diagramma
 - Lietojumprogrammas un lietotāja atrašanās vietas diagramma
 - Lietošanas gadījuma diagramma
 - Procesu/lietojumprogrammas reizācijas shēma
 - Integrācija, piemēram,
 - Integrācijas arhitektūras principi
 - Iekšējā integrācija
 - Nodošanas integrācija
 - Ārējā integrācija
- Tehnoloģijas arhitektūra, piemēram,
 - Tehnoloģijas arhitektūras principi
 - Datu centrs/viesošana
 - Aparatūra/OS
 - Starpprogrammatūra
 - Sakaru tīkls
- IT drošības arhitektūra, piemēram,
 - IT drošības arhitektūras principi
 - Bizness
 - Informācijas sistēmas
 - Tehnoloģija
- Īstenošana un migrācijas plāns, tostarp:
 - Īstenošana un migrācijas stratēģija
 - Īstenošanas projekts un portfeļa sadalījums

- Resursu izmantošanas plāns
- Arhitektūras ceļvedis
- Īstenošanas pārvaldības modelis
- Sniegt ieteikumus uzņēmuma arhitektūras iespēju izveidei
 - Uzņēmuma arhitektūras veikšanas organizatoriskā konteksta pārskatīšana
 - To uzņēmumu organizāciju elementu noteikšana un darbības joma, kuras ietekmē arhitektūras spēja
 - Noteiktu izveidotās struktūras, metodes un procesus, kas krustojas ar arhitektūras spēju
 - Noteikt spēju atbilstības mērķi
 - Uzņēmuma arhitektūras organizācijas modeļa definēšana un ieteikšana
 - Izstrādāt un ieteikt detalizētu procesu un resursus arhitektūras pārvaldībai
 - Ieteikt rīkus, kas atbalsta arhitektūras spēju
 - Ieteikt arhitektūras metodiku/ADM
 - Aprakstiet ierosinātās ADM, kas jāizmanto stratēģijas izstrādē, saderību AR ieteicamo ADM

3.2.2. Kiberdrošības stratēģija

Izstrādāt kopēju optimizētu RB RAIL AS un Rail Baltica dzelzceļa kiberdrošības stratēģiju, vadlīnijas un kopēju kiberdrošības pārvaldības modeli, organizācijas projektu, politikas virzienus, noteikumus un procedūras stratēģijas atbalstam.

Attiecībā uz īstenošanas posmu būtu jāiesniedz kiberdrošības stratēģijas provizoriska versija, kam seko operāciju posma visaptverošā versija.

- Šai stratēģijai būs savstarpēja atkarība ar atsevišķu, bet saistītu fiziskās dzelzceļa drošības stratēģijas izstrādi, piemēram,
 - Kiberdrošības stratēģijas darbības joma ietver tās aktīvu fizisko drošību, un tai jāaskaņo standarti utt. ar fizisko dzelzceļa drošības stratēģiju
 - Paredzams, ka fiziskā dzelzceļa drošības stratēģija izmantos dažādus līdzekļus fiziskās drošības atbalstam, un tai būtu jāaskaņo standarti ar stratēģiju

3.2.3. Digitalizācijas stratēģija

Digitalizācijas stratēģijas izstrāde

Attiecībā uz īstenošanas posmu būtu jāiesniedz digitalizācijas stratēģijas provizoriska versija, kam sekotu darbību posma visaptverošā versija. Šis darbs ir jāveic kopā ar RB Rail AS inovāciju un digitālās arhitektūras komandu, kas vajadzības gadījumā RB RAIL ietvaros iesaistīs citus dalībniekus, kā arī sniegs instruktāžas gan sanāksmju, gan materiālu veidā. Jāatzīmē arī, ka šajā jomā jāveic atsevišķs pētījums, un paredzams, ka šī stratēģija tiks saskaņota ar pētījuma rezultātiem, kā arī ar citiem pasākumiem, kas tiks veikti Inovācijas un digitālās arhitektūras darba grupā.

- Novērtēt Linx4Rail konceptuālo datu modeļa gatavību un ar to saistītās pieejas, tostarp šo standartu saskaņošanu ar CCS attīstību.
- Novērtē tādus projektus kā, bet ne tikai ERJU/Shift2Rail projektus par to, kā šādus datu standartus un citus elementus var izmantot, lai samazinātu risku piegādes laikā un

palielinātu dzīves cikla elastību.

- Apsvērt ES un Igaunijas vienotā tīkla iniciatīvas un pašreizējos datu apmaiņas pasākumus starp reģiona valdībām (tostarp jo īpaši starp Igaunijas un Somijas valdībām).
- Apsvērt pilnībā atvērtas "Vienotas Eiropas dzelzceļa telpas" ietekmi uz datu apmaiņu un reālā laika informācijas plūsmām
- Stratēģija nodrošinās, ka sistēmu norobežošana darbības tehnoloģijā (kontroles sistēmās) un informācijas tehnoloģijā nerada nevajadzīgus šķēršļus pienācīgai informācijas plūsmai, tostarp nodrošinot un pārvaldot drošu piekļuvi informācijai neatliekamās palīdzības dienestiem/aģentūrām un pirmajiem atbildīgajiem, nodrošinot datu pārvešanu no "OT" uz "IT" domēniem, lai nodrošinātu reāllaika analītisko un mašīnmācību un līdzīgas jomas.

3.2.4. Datu un rīku stratēģija

Izstrādāt datu un rīku stratēģiju.

Īstenošanas posmā būtu jāiesniedz datu un rīku stratēģijas provizorisks versija, kam seko darbību posma visaptverošā versija.

Paredzams, ka liela daļa datu un rīku stratēģijas detalizētības tiks iekļauta datu arhitektūras un integrācijas arhitektūras rezultātos. Tomēr datu un rīku stratēģijā būtu jāapraksta vispārējā stratēģija šajā jomā tāpat kā turpmāk aprakstītajā darbību un rezultātu aprakstā:

Dzelzceļa/infrastruktūras projekti ar līdzīgu mērogu un/vai aspektiem tiks analizēti visā ES/pasaulē, lai izprastu izmantoto paraugpraksi, un analīze izstrādāta, lai sniegtu ieteikumus par OT, kā var izstrādāt Rail Baltica projekta stratēģiju un sistēmas. Tāpat uzdevums noteiks un nodrošinās integrācijas plānu par pašreiz izmantotajiem risinājumiem katrā no projekta īstenošanas partneriem un noteiks kopējas specifiskācijas un prasības.

Datu un rīku stratēģija sniegs skaidru analīzi par pašlaik izmantotajām sistēmām un sniegs ieteikumus instrumentu turpmākai integrācijai un apvienošanai globālajos projektu īstenošajos, tādējādi nodrošinot globālā projekta īstenošanu laikā budžeta un kvalitātes mērķu ietvaros un projekta īstenošanas procesa paātrināšanu. Rezultātu izmantos kā ieguldījumu turpmāko instrumentu integrācijā un īstenošanas lēmumu pieņemšanā.

3.2.5. Savstarpēja atkarība no CCS/ENE projektiem

Pastāv savstarpēja atkarība gan starp IT stratēģijas projektiem, gan CCS/ENE projektu un tādu projektu izstrādi, kas jārisina darbības posma stratēģijā.

Šajā stratēģijā ir paredzēts noteikt prasības vilcienu vadības un signalizācijas (CCS) un ENE apakšsistēmām un to saskarnēm, lai saskaņotu CCS/ENE risinājumu, operatīvos un drošībai svarīgos lietojumus (satiksmes vadības sistēmu, bloķēšanu, ERTMS utt.) ar ilgtermiņa stratēģiju.

- Tas ir atkarīgs no CCS/ENE projekta un veido projektus atbilstoši stratēģijai, kas ir atbildīga par šo rezultātu.
- Projektēšana un būvniecība (plāns) ir atkarīga no IT stratēģijas un CCS un ENE projektiem (CCS un ENE projekti ir atbildīgi par rezultātiem).

- CCS/ENE projektēšanas un būvniecības projektu darbības joma ietver sakaru sistēmas (datu pamati, tīkls)
 - IT stratēģijas darba grupa ir atbildīga par uzņēmumu tīkla arhitektūru, iekļaujot CCS/ENE rezultātus un attiecinot tos uz visu organizāciju (piemēram, no OT darbības jomas uz pilnu RB Rail AS un Rail Baltica darbības jomu). Šī pieeja ir izveidot vienotu uzņēmumu tīklu "Rail Baltica" globālajam projektam īstenošanas posmā, ko pēc tam var izmantot datu apmaiņai darbības posmā neatkarīgi no uzņēmējdarbības modeļa.
 - Ir svarīgi nodrošināt, ka neatkarīgi no "Rail Baltica" darbības modeļa datus var koplietot, lai varētu efektīvi izmantot analītiku un mašīnu mācīšanos prognozējošai/preskriptīvai apkopei. Tas ir skaidrs piemērs teritorijai, kurā nevaradzētu zaudēt šā videi draudzīgā pārrobežu projekta unikālās iespējas.

4. Nepieciešamās izejas

- 4.1. Kandidāts tiks lūgts savā sākotnējā priekšlikumā iesniegt pamatgrupas priekšlikumu, kas sastāv vismaz no šādiem pamatelementiem (konkurences otrajā posmā tiks iekļautas sīki izstrādātas minimālās prasības attiecībā uz piedāvājumu):
 - 4.1.1. Projektu vadītājs (ar pieredzi daudzu ieinteresēto personu projektos);
 - 4.1.2. Dzelzceļa sistēmu eksperts;
 - 4.1.3. Dzelzceļa ekspluatācijas eksperts;
 - 4.1.4. Biznesa procesu analītiķis (ar pieredzi transporta nozarē);
 - 4.1.5. IT Systems Architect (ar pieredzi kritiskās infrastruktūras jomā);
 - 4.1.6. Kiberdrošības arhitekts (ar pieredzi dzelzceļa tehnoloģijās vai rūpnieciskās ekspluatācijas tehnoloģijās).
- 4.2. Skaidrības labad viens eksperts var aptvert vairākas lomas, kā prasīts iepriekš. Kandidātam nebūs atļauts mainīt būtiskākās atkāpes līguma izpildes laikā bez iepriekšējas rakstiskas RBR piekrišanas saskaņā ar Publiskā iepirkuma likuma 42. pantu.
5. Šis projekts paredz īstenot stratēģiju, un tas neietver šīs stratēģijas īstenošanu. Reaģēšanai uz tehnisko specifikāciju nebūtu jāaptver īstenošanas posma darbības, bet būtu jāidentificē produkta/funkcionalitātes veidi, kas nepieciešami, lai varētu veikt piegādes neitrālā veidā (sniedzot alternatīvu piedāvājumu piemērus): tad darbuuzņēmējs tos izstrādās tā, lai atbalstītu atsevišķas turpmākas iepirkuma darbības, kas jāveic ar "RB Rail" un citām darbībām. Tādēļ, lai izvairītos no iespējamiem interešu konfliktiem, stratēģijas īstenošana nedrīkst aprobežoties tikai ar līgumslēdzēju vai saistīto pušu ieteikumiem par produktiem.
6. Konkursa otrajā posmā izvēlētajiem kandidātiem tiks sniegta pilnīga tehniskā specifikācija (sīki izstrādātas prasības, informācija par sistēmas darbības jomu un piegādes grafiku).

1. PAPILDINĀJUMS Uzņēmējdarbības procesa definīcija

Tālāk ir ieskicēts sagaidāmais biznesa procesu līmenis, kas jānosaka kā daļa no IT Stratēģijas projekta un attiecīgi jāpiemēro RB Rail AS un Rail Baltica. Tas ir orientējoši, un ir paredzams, ka kandidāts to pārskatīs, ņemot vērā savu pieredzi, lai aprakstītu nepieciešamo detalizācijas pakāpi un iekļautu to jūsu darba jomā. Jāatzīmē, ka saskaņā ar ERJU/Shift2Rail ir jāievēro kopējie uzņēmējdarbības mērķi un saskaņošanas darbības, un dažās jomās tās jāizmanto kā pamats. Īstenošanas posmam ir svarīga procesu apakškopa, un visiem procesiem ir jābūt saistītiem ar Operāciju posmu (ievērojot saskaņoto darbības modeli).

Līmenis 0	1. līmenis	Paredzamā 2 + procesa līmeņa definīcija konkrētās apakšprocesu jomās
Infrastruktūra un darbības ¹⁶	Pārvaldīt kapitālu un risku	
	Iekārtu, iekārtu un aprīkojuma pārvaldība	X
	Grāmatvedības un kontroles datu pārvaldība	
	Pārvaldīt atslēgu kontus	
	Uzturēšanas cikla pārvaldība	X
	Pārvaldīt operāciju vadības centru ¹⁷	
	Vilcienu operāciju pārvaldīšana ⁹	X
	Kvalitātes un drošības pārvaldība	X
	Gard darbību pārvaldīšana ⁹	
	Termināļu pārvaldīšana ^{9,10}	
	Pārdošanas un piegādes cikla pārvaldība	
	Mārketinga un tīmekļa pakalpojumu pārvaldības pārvaldība ¹⁸	
	Pārvaldīt datus	X
	Pārvaldīt OT drošību	X
Uzbūve	Pārvaldīt saskarnes ar ārējām pusēm (tostarp DPU, intermodālie IP utt.)	X
	Būvprojekta pārvaldīšana	X
	Būvniecības projektu pārvaldīšana	X
Aizmugursistēma	Pārvaldīt kvalitātes vadīklu	X
	Stratēģiskās plānošanas pārvaldība	X
	Juridisko pakalpojumu pārvaldība	
	Pārvaldīt cilvēkresursus	X
	Pārvaldīt administrēšanu	X
	Finanšu un grāmatvedības pārvaldība	X
	Informācijas tehnoloģiju pārvaldība	X
	Iepirkumu un loģistikas pārvaldība	X
	Pārvaldīt sabiedriskās attiecības	
Servisa līgumu pārvaldība		
	Bieži lietotie iekšējie procesi	X

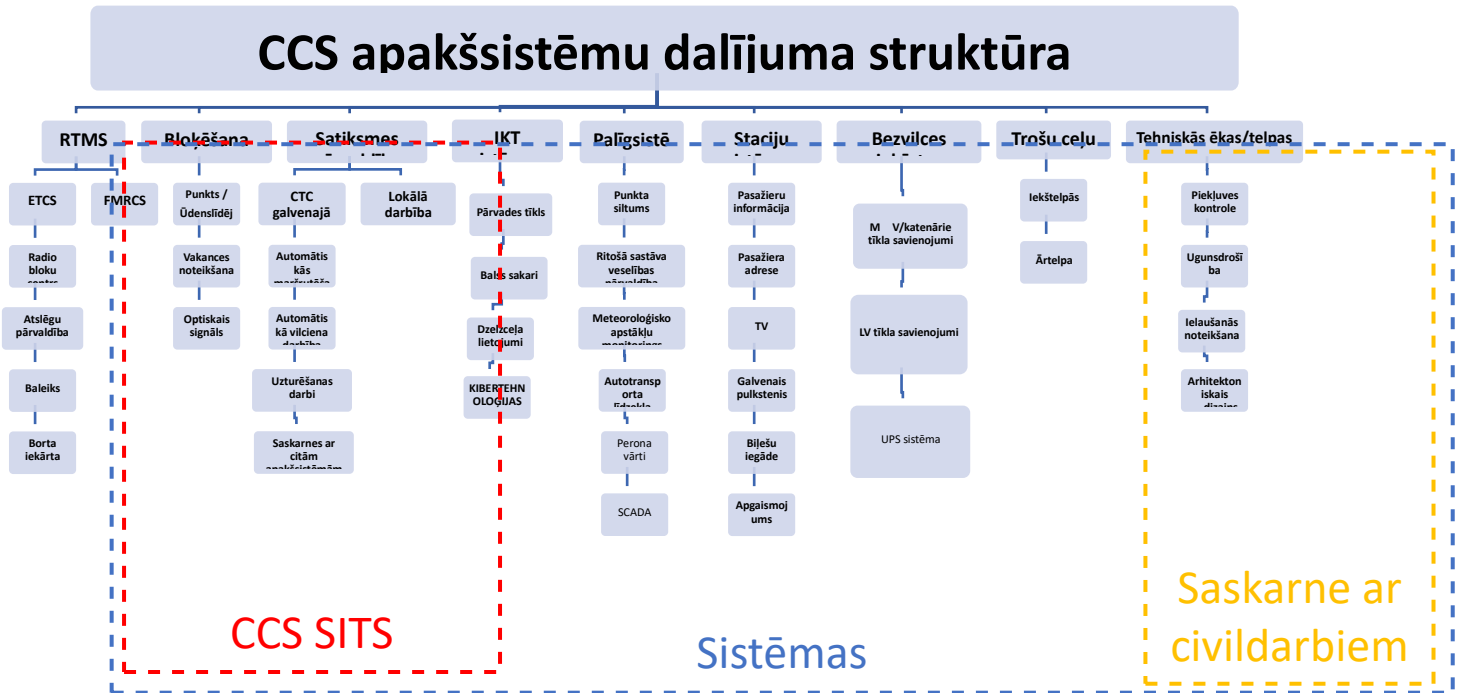
¹⁶Jāsaskaņo ar ERJU un RB Dzelzceļa sistēmu un ekspluatācijas grupu darbu

¹⁷CCS projektēšana un būvniecība ir atsevišķs projekts, bet no šī projekta nepieciešama uzņēmējdarbības procesa definīcija, kā arī saskaņošana un saskarnes starp TO un OT sistēmām

¹⁸Iespējamā darbības joma kopā ar ēnu operatoru un CCS projektiem

2. PAPILDINĀJUMS Indikatīvā CCS apakšsistēmas

Indikatīvā CCS apakšsistēmas iedalījuma struktūra ir norādīta attēlā:



3. PAPILDINĀJUMS DARBA PAKETES

Sniedzamā dokumenta nosaukums	Sniedzamās informācijas apraksts
Sākuma atskaite (WP1)	a. Arhitektūras principi, redzējums un prasības (WP1 .1) b. Uzņēmējdarbības arhitektūra (WP1 .2) c. IT drošības arhitektūra (WP1 .3)
Starpposma ziņojums (WP2)	a. Informācijas sistēmu arhitektūra (WP2 .1) b. Tehnoloģijas arhitektūra (WP2 .2) c. Datu un rīku stratēģija (WP2 .3) d. Kiberdrošības stratēģija (WP2 .4)
Nobeiguma ziņojums (WP3)	a. WP1 un WP2 sintēze (WP 3.1) b. Īstenošanas un migrācijas plāns (WP 3.2)

**KANDIDĀTA FINANSIĀLĀ STĀVOKĻA APLIECINĀJUMS KONKURSAM
"IT ARHITEKTŪRAS ATTĪSTĪBAS STRATĒGIJA"
(ID NO RBR 2022/24)**

○ **Noteikumu 5.2.(1) apakšpunkts**

Kandidāta vai visu personālsabiedrības biedru kopā (ja Kandidāts ir personālsabiedrība un vidējo finanšu apgrozījumu apliecina kopā), vidējais gada finanšu apgrozījums pēdējo 3 (trīs) finanšu gadu laikā (2019., 2020., 2021.) nav mazāks par 1 000 000 EUR (viens miljons eiro).

Gadījumā, ja komandītsabiedrības komandītsabiedrības gada vidējais finanšu apgrozījums (Latvijas Republikas Komerclikuma X nodaļas izpratnē) pārsniedz tā ieguldījumu komandītsabiedrībā, vidējais finanšu apgrozījums atzīstams komandītsabiedrības sastāvā. Ieguldījuma komandītsabiedrībā summa.

Gadījumā, ja Kandidāts vai personālsabiedrības biedrs (ja Kandidāts ir personālsabiedrība) ir darbojies tirgū mazāk nekā 3 (trīs) finanšu gadus, prasība ir jāizpilda subjekta faktiskās darbības laikā.

Nr	Gads	Kopējais apgrozījums EUR*	Piezīmes
Kandidāts vai visi personālsabiedrības biedri kopā (ja Kandidāts ir personālsabiedrība)			
1	2019		
2	2020		
3	2021		
Vidējais pēdējo 3 (trīs) finanšu gadu laikā			
<i>Ja Kandidāts ir piegādātāju apvienība, lūdzu, turpiniet un sniedziet informāciju par katru dalībnieku:</i>			
1	2019		
2	2020		
3	2021		
...			

*Ja finanšu apgrozījums ir citā valūtā, nevis eiro, šī iesnieguma izpratnē tas jāpārrēķina eiro saskaņā ar Eiropas Centrālās bankas publicēto valūtas maiņas kursu šī dokumenta parakstīšanas dienā.

○ **Noteikumu 5.2.(2) apakšpunkts**

Kandidātam vai juridiskajai personai, uz kuras spējām Kandidāts paļaujas, lai apliecinātu savu finansiālo un ekonomisko darbību un kas būs finansiāli un ekonomiski atbildīgs par iepirkuma līguma izpildi (piemēram, personālsabiedrības biedrs), ir jābūt stabilam finansiāli ekonomiskam darbības rezultātiem, proti, pēdējā revidētajā finanšu gadā likviditātes rādītājs ir vienāds ar vai pārsniedz 1 un tam ir pozitīvs pašu kapitāls.

Kandidāta/personālsabiedrības biedra/citas organizācijas nosaukums*

Finanšu informācija no Kandidāta finanšu pārskata, ko izmanto, lai aprēķinātu likviditātes rādītāju un pašu kapitālu *	Pēdējais auditētais gads _____
Apgrozāmie līdzekļi	
Kopējie aktīvi	

Īstermiņa saistības	
Kopējās saistības	

* Lūdzu, turpiniet un sniedziet informāciju par katru vienību, uz kuru attiecas šī prasība. Ja aktīvu vai saistību vērtība ir aprēķināta no dažādām Kandidāta finanšu pārskata daļām, Kandidātam jāsniedz paskaidrojums, kā veikti aprēķini.

$$\text{likviditātes rādītājs} = \frac{\text{apgrozāmie līdzekļi}}{\text{īstermiņa saistības}} = \underline{\hspace{2cm}}$$

$$\text{pašu kapitāls} = \text{kopējie aktīvi} - \text{kopējās saistības} = \underline{\hspace{2cm}}$$

[parakstīšanas
datums]

[Kandidāta pārstāvja vārds un amats]

KANDIDĀTA PIEREDZES KONKURSĀ APRAKSTS "IT ARHITEKTŪRAS ATTĪSTĪBAS STRATĒGIJA" (ID NO RBR 2022/24)

[Piezīme: Kandidāts tabulā norāda pieredzi, kas apliecina atbilstību Kandidātu atlases nolikuma 5.3. punktā noteiktajām prasībām: iepriekšējo 5 (piecu) gadu laikā (2017, 2018, 2019, 2020, 2021, 2022 līdz Pieteikuma iesniegšanas dienai) Kandidāts ir guvis pieredzi vismaz 3 (trīs) IT arhitektūras stratēģiju izstrādē ar projektu (līgums) katras IT arhitektūras stratēģijas vērtība vismaz EUR 500 000,00 (pieci simti tūkstoši euro) bez PVN, kur: 1) vismaz 1 (vienu) IT arhitektūras stratēģija bija saistīta ar dzelzceļa nozari (piemēram, valsts dzelzceļš, metro, vieglais dzelzceļš, ātrgaitas dzelzceļš utt.) un tika piegādāta klientam(-iem) ar ERTMS vai CBTC bāzes dzelzceļa darbībām. IT arhitektūras stratēģija ir jāpiegādā un jāakceptē Klientam.

Nr	Klienta nosaukums, reģistrācijas numurs, kontaktpersona (pārstāvja vārds, tālrunis, e-pasts). ¹⁹	IT arhitektūras stratēģijas uzsākšanas datums (mēnesis/gads) un datums, kad Klients ir akceptējis IT arhitektūras stratēģiju	Piegādātās IT arhitektūras stratēģijas nosaukums un īss apraksts, iekļaujot nozari un informāciju par klienta dzelzceļa darbību (pieredzei, kas noteikta Noteikumu 5.3. punkta 1) apakšpunktā)	IT arhitektūras stratēģijas projekta (līguma) vērtība*
1.	<i>[Klienta nosaukums, reģistrācijas Nr. Klienta kontaktpersonas vārds, tālrunis, e-pasts]</i>	<i>Nr [mēnesis/gads] līdz [mēnesis/gads]²⁰</i>	<i>[Piegādātās IT arhitektūras stratēģijas nosaukums un apraksts]</i>	<i>[_____]²¹ EUR without VAT</i>

¹⁹ Neskaidrību gadījumā Pasūtītājam ir tiesības sazināties ar Pasūtītāju, lai pārliecinātos, ka norādītā pieredze atbilst 5.3. punktā noteiktajām prasībām

²⁰ Iepriekšējo 5 (piecu) gadu laikā (2017., 2018., 2019., 2020., 2021., 2022. gads līdz Pieteikuma iesniegšanas dienai). IT arhitektūras stratēģijai jābūt piegādātai un akceptētai Klientam, un tās galīgais pabeigšanas termiņš ir iepriekšējo 5 (piecu) gadu laikā (2017., 2018., 2019., 2020., 2021. un 2022. gads līdz Pieteikuma iesniegšanas dienai). Kandidāts ir tiesīgs paļauties arī uz IT arhitektūras stratēģijas izstrādi, kas tika uzsākta pirms šajā punktā minētā perioda, bet IT arhitektūras stratēģijas izstrāde ir pabeigta un Pasūtītāja akceptēta iepriekšējo piecu gadu laikā (2017, 2018)., 2019, 2020, 2021 un 2022 līdz Pieteikuma iesniegšanas dienai).

²¹ Vismaz 500 000,00 EUR (pieci simti tūkstoši eiro) bez PVN.

			<i>[Lai pierādītu nolikuma 5.3. punkta 1) apakšpunktā noteikto Kandidāta pieredzi, norāda informāciju, kas pierāda, ka piegādātā IT arhitektūras stratēģija bija saistīta ar dzelzceļa nozari (piemēram, valsts dzelzceļš, metro, vieglais dzelzceļš, ātrgaitas dzelzceļš u.c.) un piegādāta klientam ar ERTMS vai CBTC balstītu dzelzceļa darbību.]</i>	
2.				
3.				

* Ja līguma/projekta vērtība ir citā valūtā, nevis eiro, šī Priekšlikuma izpratnē tā pārrēķināma eiro atbilstoši Eiropas Centrālās bankas publicētajam valūtas maiņas kursam šī dokumenta parakstīšanas dienā.

IT arhitektūras stratēģija ir jābūt piegādātai un akceptētai no Klienta puses.

[parakstīšanas
datums]

[Kandidāta pārstāvja vārds un amats]

VADLĪNIJAS KLIENTA ATSAUKSMEI KONKURSAM
"IT ARHITEKTŪRAS ATTĪSTĪBAS STRATĒGIJA"
(ID NO RBR 2022/24)

Paredzams, ka Klienta atsauksmē tiks iekļauta šāda informācija:

- *Atsauksmes vēstules izdošanas datums un vieta*
- *Klienta vārds*
- *Kandidāta vārds*
- *Atsauce uz Pasūtītāja projektu (lūdzu, norādiet sektoru un informāciju par Klienta dzelzceļa darbību)*
- *Piegādes laika periods (MM. GGGG – MM. GGGG)*
- *Īss sniegtās IT arhitektūras stratēģijas apraksts*

Lūdzam ņemt vērā, ka Pieteikumi netiks noraidīti, ja informācija nav iekļauta iepriekš norādītajā veidlapā/saturā, kā arī atsauksmi var sagatavot un iesniegt paša Klienta/Kandidāta izvēlētajā formā.

[parakstīšanas datums]

[Klienta pārstāvja vārds un amats]